



**Bu rapor**  
**EDİRNE İL ÖZEL İDARESİ GENEL SEKRETERLİĞİ**  
**tarafından hazırlanmıştır.**

**İLETİŞİM**

Adres: Kocasınan Mahallesi Prof. Dr. Süheyl Ünver Caddesi No:2  
22030 / EDİRNE

Tel: 0 284 235 27 03 / 0 284 235 27 04 Faks: 0 284 235 26 95

[www.edirneozelidare.gov.tr](http://www.edirneozelidare.gov.tr)

[edirne@edirneozelidare.gov.tr](mailto:edirne@edirneozelidare.gov.tr)





(Halk ile konuşma. İzmir Eski Gümrük Binası. 1923)

*Her ne suretle olsun, hizmet edenler milletten büyük mükâfatlar bekliyorsa katiyen doğru bir harekette bulunmuş olmazlar. Milletten çok şey istememeliyiz. Hizmet edenler, namus vazifelerini yerine getirmiş olmaktan başka bir şey yapmamışlardır.*

*M. Atatürk*

**Mustafa Kemal ATATÜRK**



5018 sayılı Kanun ile birlikte, merkezden yönetimi esas alan kaynak dağılımı ile girdi odaklı geleneksel bütçeleme anlayışından, yetki ve sorumluluk dağıtımı ile kaynakların yerinden yönetimini esas alan mali yönetim ile çıktı ve sonuç odaklı performans esaslı bütçeleme anlayışına geçilmiştir.

Günümüzde, geleneksel yönetim anlayışında ve klasik bürokratik yapılanmalarda başlayan köklü değişim yeni bir kamu yönetimi anlayışını ortaya çıkarmış ve “yönetişim” kavramı çerçevesinde anlam kazanmaya başlayan katılımcılık, şeffaflık, hesap verilebilirlik ve verimlilik kavramları bu yeni anlayışın temel ilkelerini oluşturmuştur. Modern dünyada yaşanan bu gelişmeler paralelinde, ülkemizde de ciddi bir sosyo-ekonomik değişime girilmiş ve başlangıçta ekonomik, sosyal ve siyasal alanda yapılan reform çalışmaları, kamu yönetim sistemi ile onun ayrılmaz parçası olan kamu mali yönetimini de değişime zorlamıştır.

Değişim sürecinin belki de en önemli çıktısı, ülkemizdeki mali yönetim ve kontrol algısını ve sistemini tümünden değiştirerek, yeni bir anlayışı ortaya koyan 5018 sayılı Kamu Mali Yönetimi ve Kontrol Kanunu’dur. 5018 sayılı Kanun ile birlikte, merkezden yönetimi esas alan kaynak dağılımı ile girdi odaklı geleneksel bütçeleme anlayışından, yetki ve sorumluluk dağıtımı ile kaynakların yerinden yönetimini esas alan mali yönetim ile çıktı ve sonuç odaklı performans esaslı bütçeleme anlayışına geçilmiştir.

5302 sayılı İl Özel İdaresi Kanunu gereğince İl Genel Meclisinde görüşülerek karara bağlanmak ve kamuoyuna açıklanmak üzere hazırlanan Edirne İl Özel İdaresi 2013 Mali Yılı Faaliyet Raporu da bu anlayışın bir ürünüdür.

Saygılarımla...  
Hasan DURUER  
Vali



Kamu mali yönetim reformunun temel unsurlarını stratejik planlar, performans programları, performans esaslı analitik bütçeler ve faaliyet raporları oluşturmaktadır. Stratejik planlar ve performans programları ile kamu idarelerinin temel politikaları, hedefleri ve bunlara ilişkin kaynak ihtiyacı belirlenmekte, bu belgelerde öngörülen hedeflerin gerçekleşme bilgileri ise faaliyet raporları ile kamuoyuna açıklanmaktadır. Mali saydamlık ilkesine bağlı ve hesap verme sorumluluğuna dayalı bir yönetim anlayışının temel gereği olan faaliyet raporları, bir yandan kamuoyunu oluşturan taraflara kamu idarelerinin hedeflerini, önceliklerini ve bunlara ulaşmak için uyguladıkları politikaları öğrenme imkânını sunmakta, diğer yandan da açıklanan faaliyet bilgileri çerçevesinde hesap verebilirlik mekanizmasının işlerliğini sağlamaktadır.

5018 Sayılı Kamu Mali Yönetimi ve Kontrol Kanunu'nun 41. Maddesi; "Üst yöneticiler ve bütçeyle ödenek tahsis edilen harcama yetkililerince, hesap verme sorumluluğu çerçevesinde, her yıl faaliyet raporu hazırlanır, üst yönetici, harcama yetkilileri tarafından hazırlanan birim faaliyet raporlarını esas alarak, idarenin faaliyet sonuçlarını gösteren idare faaliyet raporunu düzenleyerek kamuoyuna açıklar" "...Mahalli İdarelerce hazırlanan idare faaliyet raporlarının birer örneği Sayıştay ve İçişleri Bakanlığı'na gönderilir..." Hükmüne amirdir. Öte yandan 5302 sayılı İl Özel İdaresi Kanunu'nun 31. Maddesi; "...İl Özel İdareleri Yıllık performans (Eylem) planı hazırlayıp İl genel Meclisine sunar" hükmüne amirdir. İl genel Meclisinde bütçe ile onaylanan yıllık performans (eylem) planı uygulamaya konulur ve yıl boyunca uygulanır. Bu uygulama sonunda da "Yıllık Performans Raporu" (Faaliyet Raporu) hazırlanır ve yeni yılın Mart ayı içerisinde İl genel Meclisi'nin bilgisine ve kamuoyuna sunulur.

2013 yılı performans (Eylem) planlarının uygulanması sonucu işbu faaliyet raporunu hazırladık. Planladıklarımızın tamamını yapabildik diyemiyoruz. Ancak hedeflerini yakalamış, etkin, ekonomik ve verimli bir kamu yönetimi stratejisini tesis ettik. Kurumsal yapılanmada 2013 yılını Rehabilitasyon yılı olarak tanımladık.

Bu tespit gereği, Edirne İl Özel İdaresi tüm bileşenleri olarak 2013 mali yılında bir yıl süre ile yaptığı çalışmalar bu raporda özet olarak anlatılmaya çalışılmıştır. Yapılan çalışmaların stratejik amaç ve hedefleri ile maliyet analizlerini siz değerli Edirne ve tüm ülke kamuoyuna iftiharla sunmaktan büyük bir haz ve onur duymaktayız.

Saygılarımla...  
Muhammet ÖZTÜRK  
Genel Sekreter

# İÇİNDEKİLER

MİSYONUMUZ - VİZYONUMUZ	9
GÖREVLER	11
KURUM BİLGİLERİ	13
FİZİKSEL YAPI / TAŞINMAZLAR	14
ÖRGÜT YAPISI	16
EDİRNE İL ÖZEL İDARESİ TEŞKİLAT ŞEMASI	17
TAŞINIRLAR VE MAKİNE PARKI	18
2014 YILINA DEVREDEN TAŞINIRLAR	18
BİLGİ VE TEKNOLOJİK KAYNAKLAR	22
İNSAN KAYNAKLARI	23
YÖNETİM	27
İÇ KONTROL SİSTEMİ	30
MALİ BİLGİLER	32

İNSAN KAYNAKLARI VE EĞİTİM MÜDÜRLÜĞÜ	40
RUHSAT VE DENETİM MÜDÜRLÜĞÜ	42
HUKUK İŞLERİ	43
YAZI İŞLERİ MÜDÜRLÜĞÜ	44
İMAR VE KENTSEL İYİLEŞTİRME MÜDÜRLÜĞÜ	47
KÜLTÜR VE TABİAT VARLIKLARI KORUMA FAALİYETLERİ	48
DESTEK HİZMETLERİ MÜDÜRLÜĞÜ	63
PLAN VE PROJE MÜDÜRLÜĞÜ	65
SAĞLIK İŞLERİ	70
EMNİYET MÜDÜRLÜĞÜ İŞLERİ	72
SPOR MÜDÜRLÜĞÜ İŞLERİ	74
TARIMSAL HİZMETLER MÜDÜRLÜĞÜ	76
YOL ULAŞIM MÜDÜRLÜĞÜ	90
KURUMSAL KABİLİYET VE KAPASİTENİN DEĞERLENDİRİLMESİ	115

## **KURUMSAL**

- **MİSYONUMUZ**
- **VİZYONUMUZ**
- **İLKELERİMİZ**
- **GÖREV VE SORUMLULUKLARIMIZ**





## MİSYONUMUZ

Edirne İli'nde, yaşam kalitesini yükseltmek için; yerel kalkınma ve kırsal altyapıya yönelik hizmetleri insan odaklı, demokratik katılımcı, yenilikçi bir yönetim anlayışıyla adaletli, verimli ve hesap verebilirlik ilkeleri çerçevesinde yaşam standartlarının yükseltmek ve etkin şekilde sunmak.

## VİZYONUMUZ

Avrupa'ya komşu olan Edirne'de, il özel idaresi organları, çalışanları; verimlilik, etkinlik ve dayanışma temeli üzerinde oluşmuş kurumsal kültürü ile Edirne il vizyonuna ulaşılmasında etkin rol oynayan ve ildeki yaşam kalitesi farklılıklarını en aza indiren güvenilir, saygın, hizmet kalitesinin, erişilebilirliğinin eşitlenmesini gözeten, ilde yaşayanların istek ve ihtiyaçlarına duyarlı, şeffaf, bilişim ve teknolojik imkanlardan amaca en uygun biçimde yararlanan, bütün bu nitelikleriyle ülke genelinde örnek bir il özel idaresi olmak.

# İLKELERİMİZ



# GÖREVLER

## İL SINIRLARI İÇİNDE

- Gençlik ve spor, sağlık, tarım, sanayi ve ticaret; ilin çevre düzeni planı, bayındırlık ve iskan, toprağın korunması, erozyonun önlenmesi, kültür, sanat, turizm, sosyal hizmet ve yardımlar, yoksullara mikro kredi verilmesi, çocuk yuvaları ve yetiştirme yurtları; ilk ve orta öğretim kurumlarının arsa temini, binalarının yapım, bakım ve onarımı ile diğer ihtiyaçları, ilk ve orta öğretim kurumlarının arsa temini, binalarının yapım, bakım ve onarımı ile diğer ihtiyaçlarının karşılanmasına ilişkin hizmetler.

## BELEDİYE SINIRLARI DIŞINDA

- İmar, yol, su, kanalizasyon, katı atık, çevre, acil yardım ve kurtarma, orman köylerini destekleme, ağaçlandırma, park ve bahçe tesisine ilişkin hizmetler.

## DIĞER GÖREVLER

- Bakanlıklar ve diğer merkezi idare kuruluşlarınca ödeneği il özel idarelerine aktarılan; yapım, bakım ve onarım işleri, devlet ve il yolları, içme suyu, sulama suyu, kanalizasyon, enerji nakil hattı, sağlık, eğitim, kültür, turizm, çevre, imar, bayındırlık, iskan, gençlik ve spor hizmetleri ile diğer yatırımlar (görev alanı sınırlamasına tabi olmadan)
- Kamu kurum ve kuruluşlarının 237 sayılı Taşıt Kanunu kapsamındaki araçlarının alımı, işletilmesi, bakım ve onarımı ile bürolarının ihtiyaçları,
- Kamu konutlarının yapım, bakım, işletme ve onarımı,
- Emniyet hizmetlerine ilişkin teçhizat alımları,
- Mer'î mevzuatla İl Özel İdarelerine ihdas edilen diğer görevler.

## YETKİLER...

## İMTİYAZLAR...

## MUAFİYETLER...

- Kanunlarla verilen görev ve hizmetleri yerine getirebilmek için her türlü faaliyette bulunmak, gerçek ve tüzel kişilerin faaliyetleri için kanunlarda belirtilen izin ve ruhsatları vermek ve denetlemek.
- Kanunların il özel idaresine verdiği yetki çerçevesinde yönetmelik çıkarmak, emir vermek, yasak koymak ve uygulamak, kanunlarda belirtilen cezaları vermek.
- Hizmetlerin yürütülmesi amacıyla, taşınır ve taşınmaz malları almak, satmak, kiralamak veya kiraya vermek, takas etmek, bunlar üzerinde sınırlı aynî hak tesis etmek.
- Borç almak ve bağış kabul etmek.
- Vergi, resim ve harçlar dışında kalan ve miktarı yirmibeşmilyar Türk Lirasına kadar olan dava konusu uyuşmazlıkların anlaşmayla tasfiyesine karar vermek.
- Özel kanunları gereğince il özel idaresine ait vergi, resim ve harçların tarh, tahakkuk ve tahsilini yapmak.

- Belediye sınırları dışındaki gayri sıhî müesseseler ile umuma açık istirahat ve eğlence yerlerine ruhsat vermek ve denetlemek.
- İl özel idaresi, hizmetleri ile ilgili olarak, halkın görüş ve düşüncelerini belirlemek amacıyla kamuoyu yoklaması ve araştırması yapabilir.
- İl özel idaresinin mallarına karşı suç işleyenler Devlet malına karşı suç işlemiş sayılır.
- İl özel idaresinin proje karşılığı borçlanma yoluyla elde edilen gelirleri, vergi, resim ve harçları, şartlı bağışlar ve kamu hizmetlerinde fiilen kullanılan
- İl özel idaresinin kamu hizmetine ayrılan veya kamunun yararlanmasına açık, gelir getirmeyen taşınmaz malları ile bunların inşa ve kullanımları her türlü vergi, resim, harç, katkı ve katılma paylarından muaftır.

# KURUM BİLGİLERİ

- *Fiziksel yapı / taşınmazlar*
- *Örgüt yapısı*
- *Taşınırılar / makine parkı*
- *Bilgi ve teknolojik kaynaklar*
- *İnsan kaynakları*
- *Sunulan hizmetler*
- *Yönetim*
- *İç kontrol sistemi*

## Fiziksel yapı / Taşınmazlar

İdaremizin İl merkezinde 2 hizmet binası bulunmaktadır. Yol ve Ulaştırma Hizmetleri ile Ruhsat ve Denetim Müdürlüğü Talatpaşa Asfaltı üzerinde bulunan 2 katlı binada hizmet verirken, diğer idari birimler İstasyon Kavşağındaki (Migros yanı) 3 katlı ana hizmet binasında hizmet sunmaktadır.



İl Genel Meclisi toplantıları Kaleiçi Mahallesi Kulekapı Caddesi sonunda bulunan mülkiyeti İdaremize ait 3 katlı binanın 3. katında (Trafik Tescil ve Denetleme Şube Müdürlüğüne tahsisli bina) gerçekleştirilmektedir.

Öte yandan 8 İlçe Özel İdare Müdürlüğünden 5'i mülkiyeti İdaremize ait binalarda, 3'ü ise hükümet konağı binası içinde hizmet vermektedir. Ayrıca Uzunköprü ve Keşan İlçelerinde birer şantiyemiz, Havsa İlçesinde ise Asfalt Plentimiz mevcuttur.



*Eski Vali Konağından bir görünüm*



*Mülkiyeti İdaremize ait Dr. Bahattin Öğütmen Konağı*

### MÜLKİYETİ İDAREMİZE AİT TAŞINMAZLAR

S.No	İl	İlçe	Mahalle/Köy	Ada	Parsel	Miktarı (m <sup>2</sup> )	Cinsi	Açıklama
1	EDİRNE	MERKEZ	HACILAREZANI	1647	143	5.784	BİNA	VALİ KONAĞI
2	EDİRNE	MERKEZ	DİLAVERBEY	46	3	894	BİNA	DEVLET KONUK EVİ
3	EDİRNE	MERKEZ	KİRİŞHANE	0	22	13.620	BİNA	GARAJ TAMİRHANE, BİNA VE LOJMANLAR
4	EDİRNE	MERKEZ	YAŞİFAKİH	62	2-3	237,50	BİNA	İKİZEVLER KONAĞI
5	EDİRNE	MERKEZ	KARAAĞAÇ	840	7	3.665	BİNA	DR. B. ÖĞÜTMEN KONAĞI
6	EDİRNE	MERKEZ	BABADEMİRTAŞ	262	6	427,50	BİNA	HAFIZ AĞA KONAĞI
7	EDİRNE	MERKEZ	MUMCULAR	199	97	350	BİNA	İL GENEL MECLİSİ BİNASI
8	EDİRNE	MERKEZ	MUMCULAR	199	70	655	BİNA	ÖZEL İDARE ESKİ HİZ. BİN. VE VALİ YAR. LOJ.
9	EDİRNE	MERKEZ	MUMCULAR	479	20	313	BİNA	ÖZEL İDARE ESKİ HİZ. BİN. VE LOJMANLAR
10	EDİRNE	HAVSA	YENİMAHALLE	35	4	518	BİNA	KAYMAKAM LOJMANI
11	EDİRNE	HAVSA	HELVACI	103	21	509	BİNA	HİZMET BİNASI VE LOJMAN
12	EDİRNE	ENEZ	YENİ MAHALLE	96	1	364	BİNA	KARGİR HALK EĞT. BİNASI
13	EDİRNE	ENEZ	GAZİ ÖMERBEY	9	5	351	BİNA	ÖZEL İDARE HİZMET BİN.
14	EDİRNE	MERİÇ	BÜYÜKDOĞANCA	223	12	1.049	BİNA	AVLULU KARGİR BİNA
15	EDİRNE	MERİÇ	BÜYÜKDOĞANCA	220	29	415,48	BİNA	KAYMAKAM LOJMANI
16	EDİRNE	KEŞAN	YUKARIZAFERİYE	201	5	536,20	BİNA	KAYMAKAM LOJMANI
17	EDİRNE	KEŞAN	YUKARIZAFERİYE	558	3	478,32	BİNA	KARGİR İDARE BİNASI
18	EDİRNE	LALAPAŞA	MERKEZ	6	5	1.456	BİNA	ÖZEL İDARE HİZMET BİNASI
19	EDİRNE	SÜLOĞLU	MERKEZ	0	36	563	BİNA	KARGİR EV VE ARSASI
20	EDİRNE	UZUNKÖPRÜ	HALİSE HATUN	132	3	560	BİNA	BETONERME BİNA VE ARSASI
ARA TOPLAM						32.746,00 m <sup>2</sup>		
1	EDİRNE	MUHTELİF	MUHTELİF		MUHTELİF	383.755,66	OKUL	
2	EDİRNE	MUHTELİF	MUHTELİF		MUHTELİF	939.522,40	TARLA	
3	EDİRNE	MUHTELİF	MUHTELİF		MUHTELİF	59.285,50	BAHÇE	
4	EDİRNE	MUHTELİF	MUHTELİF		MUHTELİF	83.391,76	ARSA	
5	EDİRNE	MUHTELİF	MUHTELİF		MUHTELİF	29.800,00	MEZARLIK	
ARA TOPLAM						1.495.755,16 m <sup>2</sup>		
GENEL TOPLAM						1.528.501,16 m <sup>2</sup>		

### MÜLKİYETİ HAZİNEYE AİT OLUP İDAREMİZE TAHSİSLİ TAŞINMAZLAR

S.No	Cinsi	Miktarı (m <sup>2</sup> )
1	OKUL	263.933,36
2	BİNA	190.275
3	TARLA	708.140,79
4	PARK	57.773,15
<b>TOPLAM</b>		<b>1.220.122,30</b>

### MÜLKİYETİ İDAREMİZE AİT OLUP TAHSİS EDİLEN TAŞINMAZLAR

S.NO	Taşınmaz	Tahsis Edilen Kurum	Tahsis Amacı	Tahsis Süresi	Başlangıç Tarihi	Bitiş Tarihi
1	İkizevler Konağı	Edirne Esnaf ve Sanatç. Odası	Nessebar ve Edirne Sanatkarlar Gösteri Merk.	10 Yıl	19.04.2013	19.04.2023
2	Arsa	Aile ve Sosyal Politikalar Bakan.	Huzurevi İnşaatı	25 Yıl	27.03.2013	27.03.2038
3	Saray Alanı	Kültür ve Turizm Bakanlığı	Arkeolojik Kazı	25 Yıl	06.05.2013	06.05.2038
4	Saray Alanı	Kültür ve Turizm Bakanlığı	Arkeolojik Kazı	25 Yıl	02.07.2013	02.07.2038
5	Karaağaç Tarla	Gümrük ve Ticaret Bakanlığı	Pazarkule Gümrük Kapısı Genişletme	25 Yıl	03.09.2013	03.09.2038

# ÖRGÜT YAPISI

İdareimiz; Genel Sekreterlik, İç Denetim Birimi, Hukuk Müşavirliği ve 10 birim müdürlüğü ile 8 İlçe Özel Müdürlüğünde oluşmaktadır.

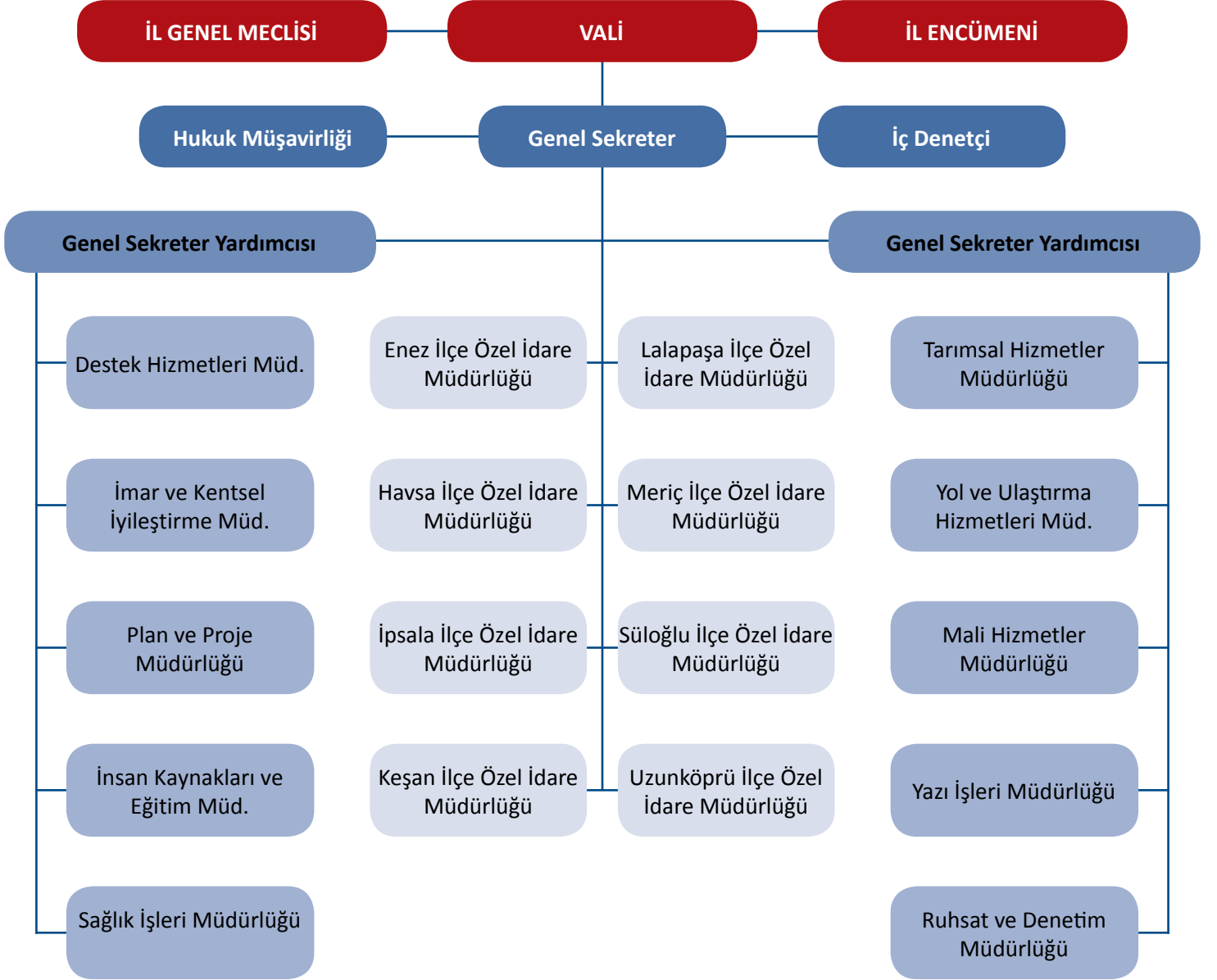
S.No	BİRİMLER	S.No	BİRİMLER
1	GENEL SEKRETERLİK	8	PLAN VE PROJE MÜDÜRLÜĞÜ
2	İÇ DENETİM	9	RUHSAT VE DENETİM MÜDÜRLÜĞÜ
3	HUKUK MÜŞAVİRLİĞİ	10	SAĞLIK İŞLERİ MÜDÜRLÜĞÜ
4	DESTEK HİZMETLERİ MÜDÜRLÜĞÜ	11	TARIMSAL HİZMETLER MÜDÜRLÜĞÜ
5	İMAR VE KENTSEL İYİLEŞTİRME MÜDÜRLÜĞÜ	12	YAZI İŞLERİ MÜDÜRLÜĞÜ
6	İNSAN KAYNAKLARI EĞİTİM MÜDÜRLÜĞÜ	13	YOL VE ULAŞIM HİZMETLERİ MÜDÜRLÜĞÜ
7	MALİ HİZMETLER MÜDÜRLÜĞÜ		

S.No	İLÇE ÖZEL İDARELERİ	S.No	İLÇE ÖZEL İDARELERİ
1	ENEZ İLÇE ÖZEL İDARE MÜDÜRLÜĞÜ	5	LAPAŞA İLÇE ÖZEL İDARE MÜDÜRLÜĞÜ
2	HAVSA İLÇE ÖZEL İDARE MÜDÜRLÜĞÜ	6	MERİÇ İLÇE ÖZEL İDARE MÜDÜRLÜĞÜ
3	İPSALA İLÇE ÖZEL İDARE MÜDÜRLÜĞÜ	7	SÜLOĞLU İLÇE ÖZEL İDARE MÜDÜRLÜĞÜ
4	KEŞAN İLÇE ÖZEL İDARE MÜDÜRLÜĞÜ	8	UZUNKÖPRÜ İLÇE ÖZEL İDARE MÜDÜRLÜĞÜ

İç Denetçi doğrudan üst yöneticiye (Vali), Hukuk Müşavirliği ise Genel Sekretere bağlı olarak görev yapmaktadır.



# EDİRNE İL ÖZEL İDARESİ TEŞKİLAT ŞEMASI



# TAŞINIRLAR VE MAKİNE PARKI

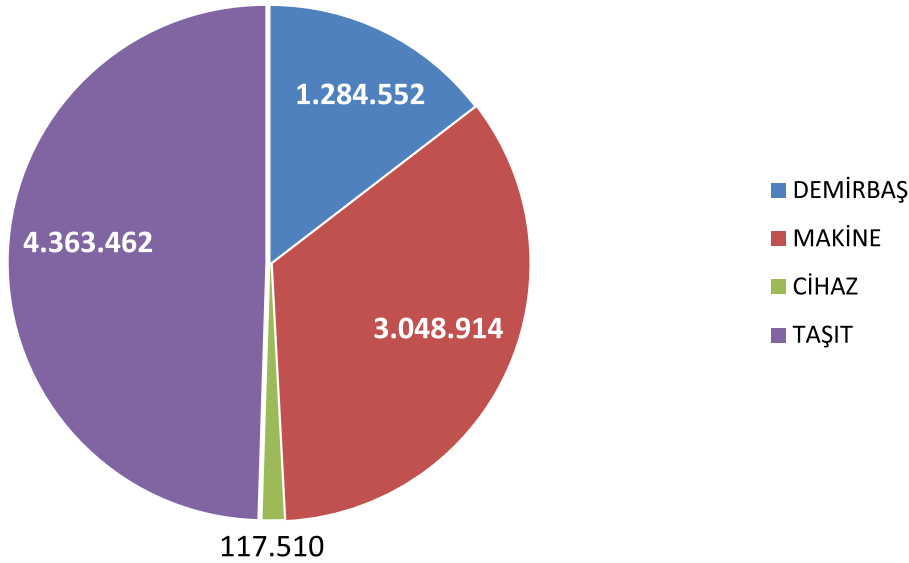
2013 yılı sonu itibariyle İdaremizin mevcudunda bulunan taşınırın değeri 8.814.438 TL olup, aşağıdaki tabloda gruplar itibariyle toplam tutarlarına ilişkin bilgiler verilmiştir.

## İL ÖZEL İDARESİ TAŞINIR MAL ENVANTERİ

Taşınır Grubu	TL	Taşınır Grubu	TL
Döşeme ve Mefruşat	10.678	Güvenlik/Kontrol/Tedbir Demirb.	26.825
Büro Makineleri	632.415	Demirbaş Niteliğinde Değerli Eşya	785
Mobilyalar	300.138	Diğer Demirbaşlar	263.961
Beslenme/Mutfak/Gıda Demir.	982	Makine ve Aletler Grubu	3.048.914
Kütüphane Demirbaşları	27.055	Cihazlar ve Aletler Grubu	117.510
Eğitim Demirbaşları	21.709	Karayolu Taşıtları Grubu	4.363.462
TOPLAM			8.814.438

Grafikten de görüleceği üzere 2014 yılına devreden taşınır içinde maddi değer açısından en büyük pay 4.363.462 TL ile Karayolu Taşıtları Grubuna aittir.

## 2014 YILINA DEVREDEN TAŞINIRLAR (TL)



**İL ÖZEL İDARESİ ARAÇ VE İŞ MAKİNASI PARKI**

Türü	Adet	Türü	Adet
Binek araçlar	17	Dozer	4
Pickup	25	Loder	11
Minibüs	2	Ekskavatör	3
Ambulans	1	Silindir	10
Otobüs	2	Forklift	1
Damperli kamyon	29	Asfalt yapım Distribitörü	2
Sabit kasa kamyon	1	Roley tank	2
Akaryakıt Tankeri	4	Kar makinası	1
Su Tankeri	4	Kamp trayler	6
Trayler	3	Diğer iş makinaları	26
Grayder	11	<b>TOPLAM</b>	<b>165</b>

Belediye sınırları dışında imar, yol, su, kanalizasyon, katı atık, çevre ve ağaçlandırma gibi alt yapıya ilişkin hizmetler sunan İdareimiz, güçlü makine parkı ile kırsal kesimde yaşayan vatandaşlarımızın yaşam standartlarını yükseltmeye çalışmaktadır.



# EDİRNE İL ÖZEL İDARESİ MAKİNE PARKINDA BULUNAN BAZI ARAÇLAR/İŞ MAKİNELERİ





2013 yılı içinde 375.000,00 TL bedelle satın alınan kombine kanal temizleme aracı, yüksek basınç pompası ve vakumlama özelliğiyle kanalizasyon sistemi tıkanıklıklarının giderilmesini sağlamaktadır.



İlimizde bulunan yaklaşık 80 bin dönüm kara çalının temizlenmesi amacıyla alınan çalı biçme makinesi Gıda Tarım ve Hayvancılık Müdürlüğüne hazırlanan ve uygulanan program kapsamında hizmet vermektedir.

# BİLGİ VE TEKNOLOJİK KAYNAKLAR

Edirne İl Özel İdaresinde ana server, oska server ve yedek server olmak üzere 3 adet server, 5651 sayılı Kanun gereği kısıtlamaların yapıldığı güvenlik duvarı (UTM) cihazı, tüm bilgisayarların elektrik kesintilerine karşı koruma sağlayan kesintisiz güç kaynağı(UPS), yüksek standartlarda network ağ yapısı bulunmaktadır.



Günümüzde gelişen teknolojiye paralel olarak hızla ilerleyen internet, geniş kitleler tarafından kullanılan en önemli iletişim araçlarının başında gelmektedir. İdaremizin internet sayfası da (www.edirneozelidare.gov.tr) paydaşlarımızla yönetişimin bir aracı olarak kullanılmaktadır.

Sosyal medyayı geleceğin en etkin haber ve iletişim mecrası olarak gören İdaremiz, bilgi akışını; sosyal medya ağlarının şekillendirdiği "Yeni Medya" konsepti üzerine inşa etmektedir.



# İNSAN KAYNAKLARI

İl Özel İdareleri Norm Kadro İlke ve Standartlarına Dair Yönetmeliğe göre B4 grubunda yer alan İdaremizin sınıflara göre norm kadro dağılımı aşağıdaki tabloda verilmiştir.

EDİRNE İL ÖZEL İDARESİ NORM KADRO DURUMU	
SINIFI	SAYISI
Yönetim Hizmetler Sınıfı	54
Genel İdari Hizmetler Sınıfı	54
Teknik Hizmetler Sınıfı	45
Sağlık Hizmetleri Sınıfı	14
Yardımcı Hizmetler Sınıfı	21
<b>NORM MEMUR TOPLAMI</b>	<b>188</b>
<b>NORM İŞÇİ TOPLAMI</b>	<b>94</b>
<b>NORM GENEL TOPLAMI</b>	<b>282</b>

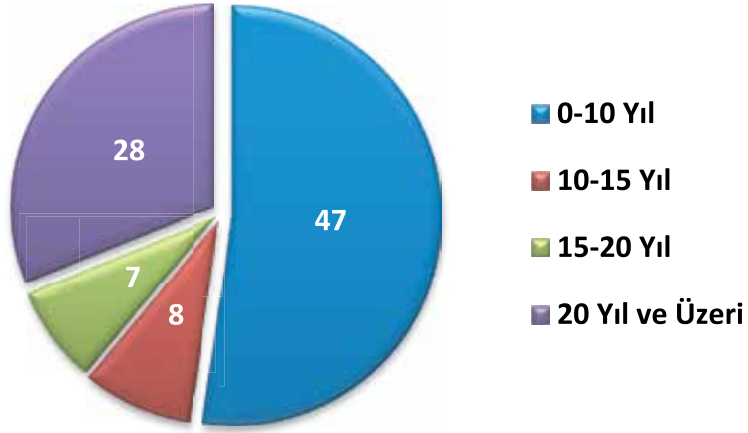
Aşağıda ise memur ve işçi kadrolarının 31.12.2013 itibariyle dolu boş durumları görülmektedir.

MEVCUT KADRO DURUMU (MEMUR)							
S.No	Unvan	Dolu	Boş	S.No	Unvan	Dolu	Boş
1	Genel Sekreter	1	-	25	Tekniker	13	1
2	Genel Sekreter Yardımcısı	1	1	26	İstatistikçi	-	1
3	Hukuk Müşaviri	-	1	27	Şehir Plancısı	1	0
4	Avukat	-	2*	28	Mimar	4	0
5	İç Denetçi	1	2	29	Arkeolog	-	1
6	Müdür	4	6	30	Restoratör	1	-
7	Uzman	1	5	31	Topograf	-	1
8	Şef	5	18	32	Sanat Tarihçi	1	0
9	Mali Hizmetler Uzmanı	-	2	33	Tabip	-	1
10	Mali Hizmetler Uzman Yrd.	1	-	34	Biyolog	-	1
11	İlçe Müdürü	5	3	35	Psikolog	-	1
12	Ayniyat Saymanı	-	1	36	Sağlık Teknikeri	-	2
13	Mutemet	-	1	37	Sağlık Teknisyeni	-	2
14	Veri Hazırlama Kont. İşl.	11	5	38	Hemşire	-	4
15	Memur	2	5	39	Sağlık Memuru	-	2
16	Veznedar	-	1	40	Kaloriferci	2	4
17	Şoför	-	2	41	Teknisyen Yardımcısı	1	1
18	Sivil Savunma Uzmanı	-	1	42	Dağıtıcı	-	2
19	Muhasebeci	-	4	43	Aşçı	-	1
20	Bilgisayar İşletmeni	13	4	44	Bahçıvan	-	1
21	Programcı	1	1	45	Bekçi	-	1
22	Tahsildar	1	1	46	Hizmetli	3	4
23	Mühendis	13	6*	47	Kontrol Memuru	-	25
24	Teknisyen	3	1	48	Mürettip	1	-
<b>Toplam</b>						<b>90</b>	<b>129</b>

\*1 avukat kısmi zamanlı, 2 mühendis ise tam zamanlı olarak sözleşmeli statüde olarak istihdam edilmektedir.

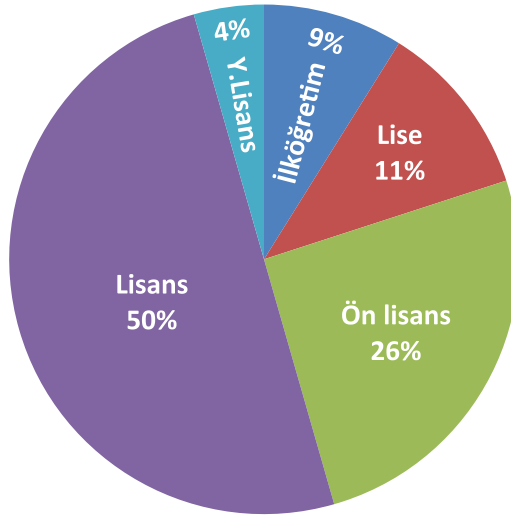
İdaremizde görev yapan memurların 47'sinin hizmet yılı 10 yılın altında olup, 20 yıldan daha fazla hizmet süresi olan memur sayısı ise 28'dir.

#### HİZMET SÜRELERİNE GÖRE MEMUR SAYILARI



İdaremizde görev yapan memurların % 80'i en az iki yıl süreli yükseköğretim mezunu olup, en fazla lise mezunu olan memurların oranı ise % 20'dir.

#### MEMURLARIN EĞİTİM DURUMLARINA GÖRE DAĞILIMI



İl Özel İdareleri Norm Kadro İlke ve Standartlarına Dair Yönetmeliğe göre İdaremize ihdas edilen işçi normu 94 olmasına rağmen, 31.12.2013 itibariyle 178 işçi görev yapmaktadır. Mezkur Yönetmeliğin geçici 2. maddesi gereğince sürekli işçileri norm kadro sayısından fazla olan kısmı dondurulmuş olup, dondurulan bu kadrolardan boş olanlar meclis kararı ile iptal edilmektedir.

#### MEVCUT KADRO DURUMU (İŞÇİ)

S.No	Ünvan	Dolu	Boş
1	İşçi	178	-
<b>Toplam</b>		178	



Yatırımcı bir kuruluş olan İdaremizde zaman zaman yaşanan teknik personel sorunu ilimizdeki kamu kurum ve kuruluşlarında görev yapan personelin geçici görevlendirilmesiyle giderilmektedir. 31.12.2013 itibariyle İdaremizde 12 teknik personel geçici görevlendirmeyle görev yapmaktadır.

DİĞER KURUMLARDAN İL ÖZEL İDARESİNE GÖREVLENDİRİLEN PERSONEL			
S.NO	Unvan	Kurumu	Adedi
1	Mimar	İl Afet ve Acil Durum Müdürlüğü	1
2	Teknisyen	İl Afet ve Acil Durum Müdürlüğü	1
3	Makina Teknikeri	Çevre ve Şehircilik İl Müdürlüğü	2
4	Makina Yük. Müh.	İl Milli Eğitim Müdürlüğü	1
5	Mimar	İl Milli Eğitim Müdürlüğü	1
6	V.H.K.İ	İl Milli Eğitim Müdürlüğü	1
7	Jeoloji Müh.	İl Afet ve Acil Durum Müdürlüğü	1
8	İnşaat Müh.	İl Afet ve Acil Durum Müdürlüğü	1
9	İnşaat Müh.	Halk Sağlığı Müdürlüğü	1
<b>Toplam</b>			<b>10</b>

İlimizdeki diğer kamu kurum ve kuruluşlarında yaşanan personel sıkıntısı da zaman zaman İdaremiz personelinin geçici olarak görevlendirilmesi suretiyle giderilmektedir. 31.12.2013 itibariyle toplam 9 personelimiz geçici görevlendirme yoluyla diğer kurumlarda görev yapmaktadır.

İL ÖZEL İDARESİNDEN DİĞER KURUMLARA GÖREVLENDİRİLEN PERSONEL		
S.NO	Unvan	Görevlendirildiği Kurum
1	Mimar	ETUR
2	Mimar	Vakıflar Bölge Müdürlüğü
3	Restoratör	Müze – Vakıflar Bölge Müdürlüğü
4	Şef	Merkez Köylere Hizmet Götürme Birliği
5	Bilgisayar İşl.	Valilik
6	V.H.K.İ.	Valilik
7	Jeoloji Mühendisi	Çevre ve Şehircilik İl Müdürlüğü
8	Hizmetli	Vali Konağı
9	Ziraat Mühendisi	Tarım ve Hayvancılık İl Müdürlüğü

# SUNULAN HİZMETLER

5302 sayılı İl Özel İdaresi Kanunu kapsamında Edirne il Özel idaresi tarafından sunulan hizmetler aşağıdaki gibidir.

## Tarımsal Hizmetler

- Toprak ve su kanallarının korunması, geliştirilmesi,
- Sulama göleti tesislerinin inşaatı,
- Sondaj kuyularının açılması
- Tarım arazileri için sulama suyu, hayvanlar için ise içme suyu sağlanmasına yönelik gölet ve diğer tesislerin yapımı,
- Parçalanmış, dağılmış, şekilleri bozulmuş tarım arazilerinin toplulaştırılması,
- Köy ve bağlı yerleşim birimlerinin su kanalizasyon tesislerinin inşaatı, bakımı ve onarımı ile geliştirme ve işletme hizmetleri,
- Köy ve bağlı yerleşim birimlerine, askeri garnizonlara sağlıklı ve yeterli içme suyu tesislerinin yapılması,

## Yol Ve Ulaşım Hizmetleri

- Devlet ve il yolları ağı dışında kalan köyler ve bunlara bağlı yerleşme birimlerinin yollarının yapım, onarımı, bakımı gerektiğinde asfaltlanması,
- Sanat yapıları ve köprüler ile protokollü işler,
- Trafik Kanunu ile verilen görevler
- Kalıcı ve seyyar yol yapım şantiyelerinin kurulması
- Köy içi parke taşı döşeme,

## Ruhsat Ve Denetim Hizmetleri

- Belediye sınırları dışında;
- 1 (a) Grubu (Kum, Çakıl, Ariyet Malzemesi) madenlerin ruhsatları,
- 1.sınıf gayrisihhi müesseselerin ruhsatlandırılması, yer seçimi ve tesis kurma izni,
- Umuma açık istirahat ve eğlence yerleri, sıhhi müesseseler, 2. ve 3. sınıf gayrisihhi müesseselerin ruhsatlandırılması,
- Gıda sicil belgeleri,
- Hammadde üretim izin belgeleri,
- Denetleme hizmetleri,

## İmar Hizmetleri

- İl çevre düzeni planı,
- Koruma amaçlı planlar,
- Yenileme alanları projeleri,
- Mücavir alan sınırlarının tespiti,
- Mücavir alan sınırları dışındaki imar ve parselasyon planları, İfraz ve tevhit işlemleri, kaçak yapı denetimi ve yıkımı,

## Üst Yapı Hizmetleri

- Ödeneği İl Özel İdaresi bütçesinde yer alan veya bütçeye aktarılan hastane, okul, sağlık ocağı, bina vb. gibi her türlü üst yapının yapımı, bakımı ve onarımı,
- Taşınmaz kültür ve tabiat varlıklarıyla ilgili işlemleri ve uygulamaları yürütmek, denetimlerini yapmak

# YÖNETİM

5302 sayılı İl Özel İdaresi Kanununda il özel idareleri; il halkının mahalli müşterek nitelikteki ihtiyaçlarını karşılamak üzere kurulan ve karar organı seçmenler tarafından seçilerek oluşturulan, idari ve mali özerkliğe sahip kamu tüzel kişiliği olarak tanımlanmıştır. İl özel idaresinin yönetimini oluşturan organlar; il genel meclisi, il encümeni ve validir.

İl genel meclisi, il özel idaresinin karar organıdır ve ilgili kanunda gösterilen esas ve usullere göre ildeki seçmenler tarafından seçilmiş üyelere oluşur. İl genel meclisinin görev ve yetkileri şunlardır:

- Stratejik plân ile yatırım ve çalışma programlarını, il özel idaresi faaliyetlerini ve personelinin performans ölçütlerini görüşmek ve karara bağlamak.
- Bütçe ve kesin hesabı kabul etmek, bütçede kurumsal kodlama yapılan birimler ile fonksiyonel sınıflandırmanın birinci düzeyleri arasında aktarma yapmak.
- İl çevre düzeni plânı ile belediye sınırları dışındaki alanların imar plânlarını görüşmek ve karara bağlamak.
- Borçlanmaya karar vermek.
- Bütçe içi işletmeler ile Türk Ticaret Kanununa tâbi ortaklıklar kurulmasına veya bu ortaklıklardan ayrılmaya, sermaye artışına ve gayrimenkul yatırım ortaklığı kurulmasına karar vermek.
- Taşınmaz mal alımına, satımına, trampa edilmesine, tahsisine, tahsis şeklinin değiştirilmesine veya tahsisli bir taşınmazın akar haline getirilmesine izin; üç yıldan fazla kiralanmasına ve süresi yirmi beş yılı geçmemek kaydıyla bunlar üzerinde sınırlı aynî hak tesisine karar vermek.
- Şartlı bağışları kabul etmek.
- Vergi, resim ve harç dışında kalan miktarı beş milyardan yirmi beş milyar Türk Lirasına kadar ihtilaf konusu olan özel idare alacaklarının anlaşma ile tasfiyesine karar vermek.
- İl özel idaresi adına imtiyaz verilmesine ve il özel idaresi yatırımlarının yap-işlet veya yap-işlet-devret modeli ile yapılmasına, il özel idaresine ait şirket, işletme ve iştiraklerin özelleştirilmesine karar vermek.
- Encümen üyeleri ile ihtisas komisyonları üyelerini seçmek.
- İl özel idaresi tarafından çıkarılacak yönetmelikleri kabul etmek.
- Norm kadro çerçevesinde il özel idaresinin ve bağlı kuruluşlarının kadrolarının ihdas, iptal ve değiştirilmesine karar vermek.
- Yurt içindeki ve yurt dışındaki mahallî idareler ve mahallî idare birlikleriyle karşılıklı işbirliği yapılmasına karar vermek.
- Mahallî idarelerle birlik kurulması, kurulmuş birliklere katılma veya ayrılmaya karar vermek.
- İl özel idaresine kanunlarla verilen görev ve hizmetler dışında kalan ve ilgililerin isteğine bağlı hizmetler için uygulanacak ücret tarifesini belirlemek.



SNO	ADI SOYADI	İLÇESİ	PARTİSİ	SNO	ADI SOYADI	İLÇESİ	PARTİSİ
1	Mehmet GEÇMİŞ	Merkez	CHP	15	Mustafa SERBES	Keşan	AKP
2	İlhami DURANLAR	Merkez	CHP	16	Necmi SINIR	İpsala	CHP
3	Erdal AKGÜN	Merkez	CHP	17	Ali SOYDAN	İpsala	AKP
4	Asım UYGUNER	Merkez	CHP	18	Zafer DOĞAN	İpsala	AKP
5	Hüseyin TATLİSES	Merkez	AKP	19	Tacittin ÇALIM	Havsa	CHP
6	Arslan KIYUNAT	Merkez	AKP	20	Selim SADIÇ	Havsa	CHP
7	Metin ARAL	Uzunköprü	CHP	21	İsmet ARÇEKEN	Süloğlu	CHP
8	Mehmet AL	Uzunköprü	CHP	22	İsmail VARDAR	Süloğlu	AKP
9	Arda YÜCE	Uzunköprü	CHP	23	Kemal KAYALI	Lalapaşa	AKP
10	Nedret AKBULUT	Uzunköprü	AKP	24	Sedat ZOBAR	Lalapaşa	CHP
11	Sebahattin KARAMAN	Keşan	CHP	25	Özcan SOYUPAK	Meriç	CHP
12	Nusret UYBAŞ	Keşan	CHP	26	Salih ALAN	Meriç	AKP
13	Fethi DAYAN	Keşan	CHP	27	Erol AÇIK	Enez	CHP
14	Abdülaziz ÇIKIKÇI	Keşan	CHP	28	Coşkun ERKİLİÇ	Enez	AKP

İl Encümeni valinin başkanlığında, il genel meclisinin her yıl kendi üyeleri arasından bir yıl için gizli oyla seçeceği 5 üye ile 1'i malî hizmetler birim amiri olmak üzere valinin her yıl birim amirleri arasından seçeceği 5 üyeden oluşur. Encümenin görev ve yetkileri şunlardır:

- Stratejik plân ve yıllık çalışma programı ile bütçe ve kesin hesabı inceleyip il genel meclisine görüş bildirmek.
- Yıllık çalışma programına alınan işlerin kamulaştırma kararlarını almak ve uygulamak.
- Öngörülmeleyen giderler ödeneğinin harcama yerlerini belirlemek.
- Bütçede fonksiyonel sınıflandırmanın 2.i düzeyleri arasında aktarma yapmak.
- Kanunlarda öngörülen cezaları vermek.
- Vergi, resim ve harçlar dışında kalan ve miktarı beş milyar Türk Lirasına kadar olan ihtilafların sulhen halline karar vermek.
- Taşınmaz mal satımına, trampa edilmesine ve tahsisine ilişkin kararları uygulamak, süresi üç yılı geçmemek üzere kiralanmasına karar vermek.
- Belediye sınırları dışındaki umuma açık yerlerin açılış ve kapanış saatlerini belirlemek
- Vali tarafından havale edilen konularda görüş bildirmek.
- Kanunlarla verilen diğer görevleri yapmak.



SIRA NO	ADI SOYADI	GÖREVİ	
1	Hasan DURUER	Vali	Başkan
2	Muhammet ÖZTÜRK	Genel Sekreter	Başkan V.
3	İlhami DURANLAR	İl Genel Meclisi Üyesi	Seçilmiş Üye
4	Abdülaziz ÇIKIKÇI	İl Genel Meclisi Üyesi	Seçilmiş Üye
5	Mehmet AL	İl Genel Meclisi Üyesi	Seçilmiş Üye
6	Necmi SINIR	İl Genel Meclisi Üyesi	Seçilmiş Üye
7	İsmet ARÇEKEN	İl Genel Meclisi Üyesi	Seçilmiş Üye
8	Mali Hizmetler Müdürü		Memur Üye
9	Yol ve Ulaşım Hizmetleri Müdürü		Memur Üye
10	İmar ve Kentsel İyileştirme Müdürü		Memur Üye
11	Tarımsal Hizmetler Müdürü		Memur Üye

**Vali**, il özel idaresinin başı ve tüzel kişiliğinin temsilcisi olup, görev ve yetkileri şunlardır:

- İl özel idaresi teşkilâtının en üst amiri olarak il özel idaresi teşkilâtını sevk ve idare etmek, il özel idaresinin hak ve menfaatlerini korumak.
- İl özel idaresini stratejik plâna uygun olarak yönetmek, il özel idaresinin kurumsal stratejilerini oluşturmak, bu stratejilere uygun olarak bütçeyi, il özel idaresi faaliyetlerinin ve personelinin performans ölçütlerini hazırlamak ve uygulamak, izlemek ve değerlendirmek, bunlarla ilgili raporları meclise sunmak
- İl özel idaresini Devlet dairelerinde ve törenlerde, davacı veya davalı olarak da yargı yerlerinde temsil etmek veya vekil tayin etmek.
- İl encümenine başkanlık etmek.
- İl özel idaresinin taşınır ve taşınmaz mallarını idare etmek.
- İl özel idaresinin gelir ve alacaklarını takip ve tahsil etmek.
- Yetkili organların kararını almak şartıyla sözleşme yapmak.
- İl genel meclisi ve encümen kararlarını uygulamak.
- Bütçeyi uygulamak, meclis/ encümenin yetkisi dışındaki aktarmaları yapmak.
- İl özel idaresi personelini atamak.
- İl özel idaresi, bağlı kuruluşlarını ve işletmelerini denetlemek.
- Şartsız bağışları kabul etmek.
- İl halkının huzur, esenlik, sağlık ve mutluluğu için gereken önlemleri almak.
- Bütçede yoksul ve muhtaçlar için ayrılan ödeneği kullanmak.
- Kanunlarla il özel idaresine verilen ve il genel meclisi veya il encümeni kararını gerektirmeyen görevleri yapmak ve yetkileri kullanmak.

# İÇ KONTROL SİSTEMİ

5018 sayılı Kamu Malî Yönetimi ve Kontrol Kanunu ile birlikte kamu yönetim sistemimize giren iç kontrol mezkur Kanunda, idarenin amaçlarına, belirlenmiş politikalara ve mevzuata uygun olarak faaliyetlerin etkili, ekonomik ve verimli bir şekilde yürütülmesini, varlık ve kaynakların korunmasını, muhasebe kayıtlarının doğru ve tam olarak tutulmasını, malî bilgi ve yönetim bilgisinin zamanında ve güvenilir olarak üretilmesini sağlamak üzere idare tarafından oluşturulan organizasyon, yöntem, süreç ile iç denetimi kapsayan malî ve diğer kontroller bütünü şeklinde tanımlanmıştır.

2013 yılı, İdaremizde kamu iç kontrol standartları ile uyumlu bir iç kontrol sisteminin tesisine yönelik çalışmalar açısından oldukça yoğun geçmiştir. Yılın sonlarına doğru hazırlanan Edirne İl Özel İdaresi İç Kontrol Sisteminin Tesisi ve Ön Mali Kontrol Yönergesi İl Genel Meclisine sunulmuş olup, halen Plan ve Bütçe Komisyonunda görüşülmektedir.

Kurumsallaşmanın temel unsurlarından olan idari düzenleyici işlemlere ilişkin durum analizi yapılarak mevcut durum ortaya konulmuş ve ihtiyaç duyulan idari düzenlemelere yönelik çalışmalar yürütülmüştür. Bu kapsamda hazırlanan dokümanlar tabloda verilmiştir.

Sıra No	İDARİ DÜZENLEYİCİ İŞLEMLER
1	Edirne İli Köy İçme Suyu Tesisleri İşletme-Bakım ve Onarım Yönetmeliği
2	Edirne İli Köy Yolları Yönetmeliği
3	Edirne İl Özel İdaresi Personelinin Performans ve Durum Değerlendirmesi Hk. Yönetmelik
4	Edirne İl Özel İdaresi Disiplin Amirleri Yönetmeliği
5	Edirne İl Özel İdaresi Hizmet İçi Eğitim Yönetmeliği
6	Edirne İl Özel İdaresi İlçe Özel İdare Müdürlüklerinin Çalışma Usul ve Esasları Hk. Yönerge
7	Edirne İl Özel İdaresi İmza Yetkileri Yönergesi
8	Edirne İl Özel İdaresi Görev Tanımları Yönergesi

İdaremizin web sayfasında oluşturulan destek dokümanları bölümünde mevzuat açısından personeli destekleyici dokümanlara yer verilmektedir. Bu bölümde e-kitaplar, teftiş rehberleri, sunumlar ve eğitim dokümanları personelimizin istifadesine sunulmuştur. Öte yandan harcama birimlerinde süreç kontrolünün yapılmasını sağlamak amacıyla iş akış şemaları hazırlanmış olup, şemalarda işlemler daha önceki işlemlerin kontrolünü içerecek şekilde tasarlanmıştır.



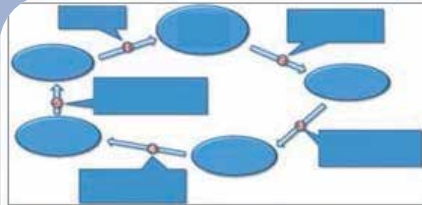
**2012 YILI FAALİYET RAPORU  
KABUL EDİLDİ**



**YENİ İMZA YETKİLERİ YÖNERGESİ  
YAYINLANDI**



**EDİRNE İL ÖZEL İDARESİ  
KURUMSAL MALİ DURUM  
VE BEKLENTİLER RAPORU**



**EDİRNE İL ÖZEL İDARESİ  
İŞ AKIŞ ŞEMALARI**



**TRAKYA KALKINMA AJANSINA  
SUNULAN 2 PROJEMİZ  
KABUL EDİLDİ**



**E-KİTAPLAR YAYINDA**



# MALİ BİLGİLER

- *Bütçe*
- *Kesin Hesap*
- *Harcamalar*
- *Mali Tablolar*



# MALİ BİLGİLER

## Başlangıç Bütçesi ve Ödenekler

İl Genel Meclisinin 28.11.2012 tarih ve 243 sayılı kararı ile kabul edilerek, 01.01.2013 itibariyle yürürlüğe giren 2013 yılı bütçesiyle 22.500.000 TL gelir ve 22.500.000 TL gider tahmini yapılmıştır. Tahmini bütçeye ekonomik 1. düzey açısından baktığımızda; gider tahminlerinde 7.531.188 TL ile mal ve hizmet alımları, gelir tahmininde ise 21.614.972 TL ile diğer gelirler kalemi en fazla paya sahiptir.

### EDİRNE İL ÖZEL İDARESİ 2013 YILI BÜTÇESİ

Tahmini Gelir	Miktarı	Tahmini Gider	Miktarı
01- Vergi Gelirleri	115.003	01- Personel Giderleri	5.409.060
03- Teşebbüs ve Mülkiyet Geliri	770.010	02- SGK Primi Giderleri	680.756
04- Alınan Bağış ve Yardımlar	14	03- Mal ve Hizmet Alımları	7.531.188
05- Diğer Gelirler	21.614.972	04- Faiz Giderleri	50.000
06- Sermaye Gelirleri	1	05- Cari Transferler	1.199.569
		06- Sermaye Giderleri	5.608.182
		07- Sermaye Transferleri	150.347
		08- Borç Verme	0
		09- Yedek Ödenekler	1.870.898
<b>Toplam</b>	<b>22.500.000</b>	<b>Toplam</b>	<b>22.500.000</b>

2013 yılına 22.500.000 TL gelir ve gider tahmini ile başlayan İdaremiz özellikle yıl içindeki gayrimenkul satışları nedeniyle 31.746.267 TL gelir elde ettiğinden, İl Genel Meclisinden 9.746.267 TL ek ödenek izni almış olup, İçişleri Bakanlığında İdaremizin muhtelif ihtiyaçları için tahsis edilen 6.000.000 TL ödenek ile Afet ve Acil Durum Başkanlığından tahsis edilen 4.000.000 TL ödenek te dikkate alındığında yılsonu itibariyle 42.246.267 TL toplam ödeneğe ulaşılmıştır.

	BAŞLANGIÇ BÜTÇESİ	EK ÖDENEK	İÇİŞLERİ BAK. GELEN ÖDENEK	AFAD ÖDENEĞİ	TOPLAM ÖDENEK*
<b>ÖDENEK</b>	22.500.000	9.746.267	6.000.000	4.000.000	42.246.267
<b>HARCANAN</b>	16.279.305	9.746.267	6.000.000	4.000.000	36.025.572
<b>DEVREDEN</b>	3.192.464	---	---	---	6.220.694
<b>İPTAL</b>	3.028.231	---	---	---	---

\*Merkezi İdareden gönderilen diğer ödenekler (Milli Eğitim, Sağlık, Tarım, Gençlik ve Spor, Emniyet vb.) tabloya dahil edilmemiştir.

## Bütçe Giderleri (Harcamalar)

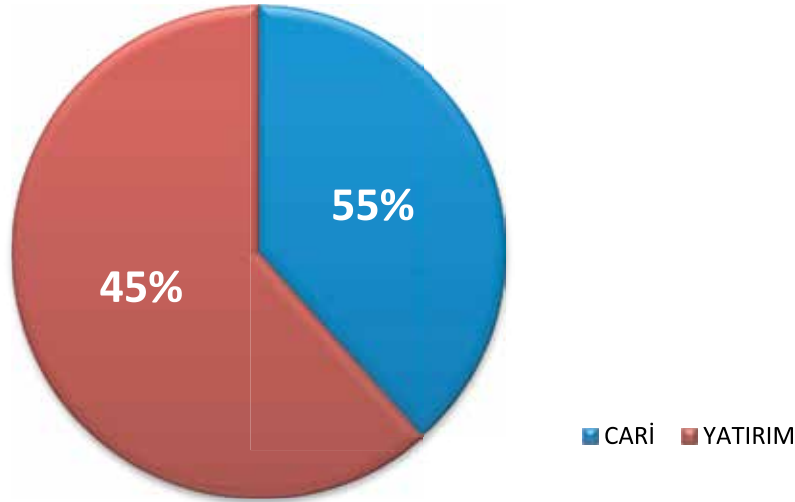
Toplam 42.246.267 TL ödenegin 36.025.572 TL'si harcanmiş olup, ödeneklerin % 62'si yatırım, % 38'i ise cari harcamaların finansmanında kullanılmıştır.

### HARCAMALARIN YATIRIM CARI DAĞILIMI (ÖZ GELİR)

	Bütçe ve Ek Ödenek Harcaması	İçişleri Bak. Ödenegi Harcaması	AFAD Ödenegi Harcaması	Toplam Harcama*	Toplam Harcama İçindeki Pay
<b>YATIRIM</b>	12.180.862	3.080.000	4.000.000	19.260.862	% 55
<b>CARI</b>	13.844.710	2.920.000	---	16.764.710	% 45
<b>TOPLAM</b>	<b>26.025.572</b>	<b>6.000.000</b>	<b>4.000.000</b>	<b>36.025.572</b>	<b>% 100</b>

\*Merkezi İdareden gönderilen diğer ödenekler harcamaları tabloya dahil edilmemiştir.

### HARCAMALARIN CARI YATIRIM DAĞILIMI



## YATIRIM ÖDENEKLERİNİN DAĞILIMI

	KÖYDES*	Toplam	Oran
<b>Alt Yapı</b>	5.558.000	8.976.115	% 46
Yol Ulaşım	3.773.000	6.322.838	
İçme Suyu	1.542.000	531.778	
Kanalizasyon Arıtma	243.000	902.269	
Tarımsal Sulama	-----	981.550	
Ürün Geliştirme Ağaçlandırma	-----	237.680	
<b>Üst Yapı</b>	-----	10.284.747	% 54
Eğitim Bina ve Tesis	-----	2.161.835	
Gençlik ve Spor Bina ve Tesis	-----	379.988	
Kültür Bina ve Tesis	-----	1.543.597	
Diğer Bina ve Tesis	-----	2.704.426	
Sermaye Transferleri	-----	3.494.901	
<b>Toplam</b>	<b>5.558.000</b>	<b>19.260.862</b>	<b>% 100</b>

\*KÖYDES Ödenekleri toplama dahil edilmemiştir.

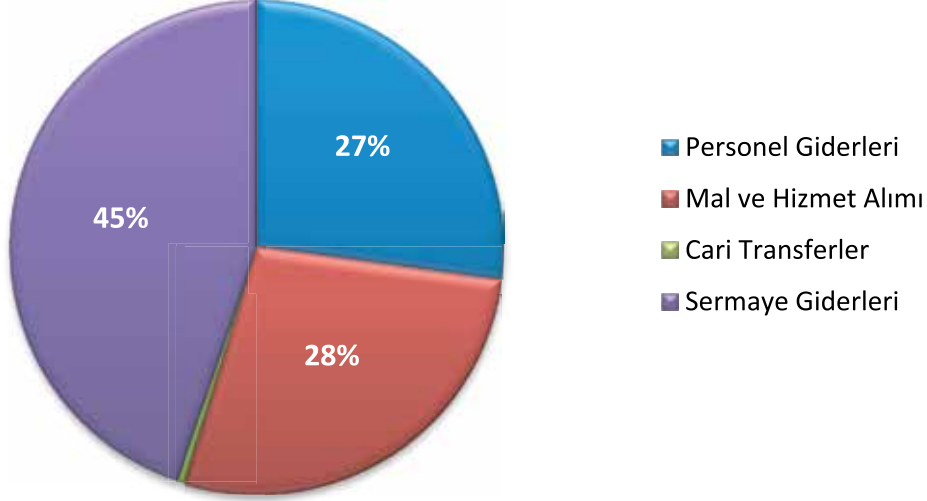
## BÜTÇE GİDERLERİNİN DAĞILIMI (Ekonomik Sınıflandırma)

GİDERLER	Özel İdare (5)	Tahsisliler (8)	Toplam
01-Personel Giderleri	5.652.952,17	12.081.731,57	17.734.683,74
02-SGK Prim Giderleri	745.920,80	1.992.706,97	2.738.627,77
03-Mal Ve Hizmet Alım Giderleri	7.018.219,34	13.806.314,84	20.824.534,18
04-Faiz Giderleri	17.312,99	0	17.312,99
05-Cari Transferler	410.299,37	0	410.299,37
06-Sermaye Giderleri	10.822.751,23	21.235.214,92	32.057.966,15
07-Sermaye Transferleri	1.358.116,97	377.100,00	1.735.216,97
<b>Toplam Gider</b>	<b>26.025.572,87</b>	<b>49.493.068,30</b>	<b>75.518.641,17</b>

Tablo ve grafikten de görüleceği üzere harcamalara ekonomik sınıflandırma açısından bakıldığında, toplam harcamaların % 45'ini yatırım, % 28'ini mal ve hizmet alımları, 27'sini de personel giderleri oluşturmaktadır.

Birimlerin görev dağılımları gereğince, cari nitelikteki hizmetlere ait (mal ve hizmet alımları, elektrik, telefon, su, doğalgaz giderleri, taşınmalı ilköğretim hizmetleri vb.) ödeneklerin büyük bir kısmını harcayan **Destek Hizmetleri Müdürlüğü** kurumsal sınıflandırma açısından bütçe giderlerinin yaklaşık olarak ¼'ünü sarf etmiştir.

### BÜTÇE GİDERLERİ (EKONOMİK SINIFLANDIRMA)



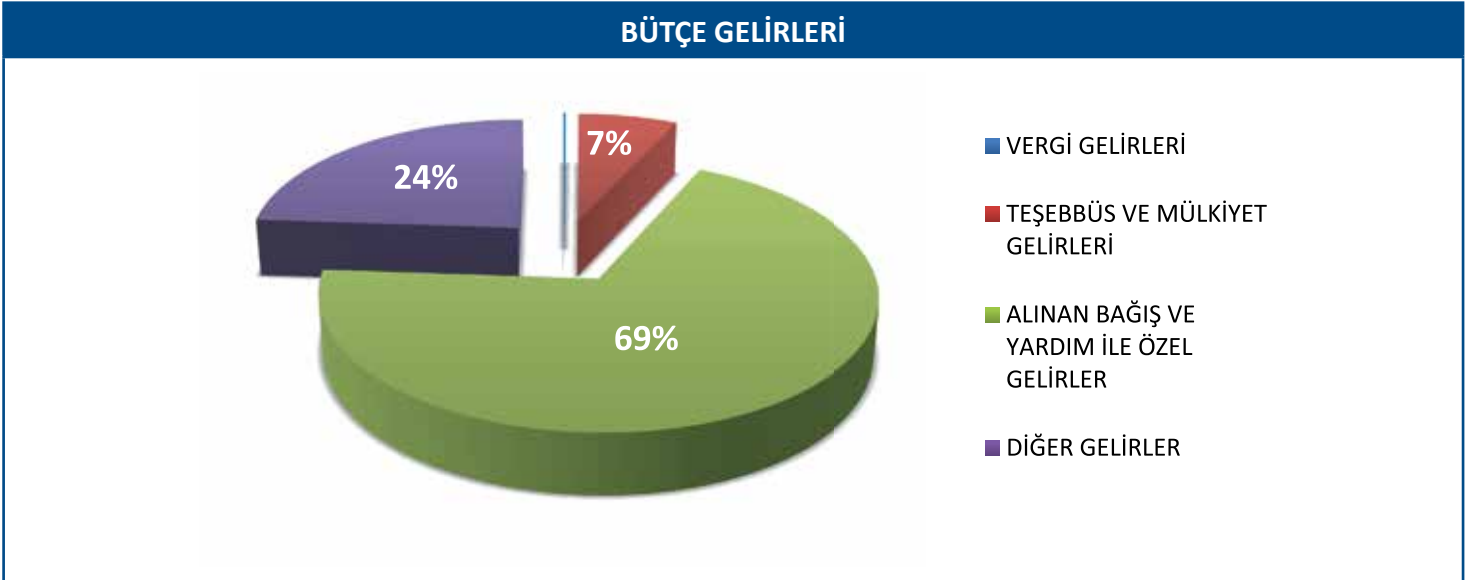
### BÜTÇE GİDERLERİNİN DAĞILIMI (Kurumsal Sınıflandırma)

BİRİM	HARCAMA (TL)	BİRİM	HARCAMA (TL)
Genel Sekreterlik	5.801.901,74	Yol Ve Ulaşım Hizmetleri Müd.	3.476.732,11
Avrupa Eşgüdüm Merkezi	49.382,39	Emlak Ve İstimlak Müdürlüğü	340.619,82
Özel Kalem	1.579.650,00	İmar Ve Kentsel İyileştirme Müd.	7.400.695,22
Mali Hizmetler Müdürlüğü	4.156.880,25	Tarımsal Hizmetler Müdürlüğü	1.665.989,29
İnsan Kaynakları Ve Eğ. Müd.	17.781.755,76	Ruhsat Ve Denetim Müdürlüğü	7.924,06
Destek Hizmetleri Müdürlüğü	19.956.110,64	Keşan İlçe Özel İdaresi	3.111.825,65
Yazı İşleri Müdürlüğü	1.068.753,26	Uzunköprü İlçe Özel İdaresi	4.558.833,81
Plan Ve Proje Müdürlüğü	4.561.587,17	<b>TOPLAM</b>	<b>75.518.641,17</b>

## Bütçe Gelirleri

Bütçe gelirlerimiz içerisinde en büyük pay yaklaşık % 70 ile bağış ve yardımlara aittir.

BÜTÇE GELİRLERİ		
EKONOMİK SINIFLANDIRMA	AÇIKLAMA	TUTAR (TL)
1	VERGİ GELİRLERİ	163.841,29
3	TEŞEBBÜS VE MÜLKİYET GELİRLERİ	6.820.074,87
4	ALINAN BAĞIŞ VE YARDIM İLE ÖZEL GELİRLER	69.682.307,94
5	DİĞER GELİRLER	24.072.722,07
GENEL TOPLAM		100.738.946,17



Tahsil edilen gelirlerde 69.682.307 TL tutarındaki bağış ve yardım, 5.990.048 TL tutarındaki gayrimenkul satışları ile 20.226.809 TL tutarındaki İller Bankası payı dışındaki toplam 4.839.782 TL gelirin dağılımı şu şekildedir:

1.465.816 TL faiz geliri, 442.000 TL maden işletmelerinden alınan paylar, 693.000 TL belediyelerden alınan kültür varlıkları payı gibi yasal paylar, 471.617 TL kira geliri, 356.863 TL ceza geliri, 238.074 TL şartname bedeli gibi hizmet gelirleri, 163.840 TL harçlar, 120.332 TL avukatlık geliri ve 888.240 TL irat kaydedilen teminatlar gibi diğer gelirler.

## Mali Durum

### EDİRNE İL ÖZEL İDARESİ MALİ DURUM TABLOSU (01.01.2014 İTİBARIYLA)

	TUTAR (TL)
Devreden Ödenek	37.499.298,47
Devreden Tüm Emanetler (Prim, Vergi, vb.)	2.245.164,81
<b>Ön Ödemeler Hesabı (Devreden)</b>	79.999,92
<b>ARA TOPLAM</b>	<b>39.664.463,36</b>
<b>NAKİT MEVCUDU</b>	<b>39.770.486,91</b>
<b>2014 YILINA DEVREDEN NAKİT FAZLASI</b>	<b>106.023,55</b>

31.12.2013 tarihi itibarıyla toplam 37.499.298,47 TL ödenek devri bulunan İdaremizin 01.01.2014'e devreden emanet toplamı ise 2.245.164,81 TL olup, aynı tarih itibarıyla ön ödemeler hesabından devreden 79.999,92 TL düşüldüğünde, 2014 yılına reel olarak 39.664.463,36 TL devir ile başladığı, 31.12.2013 tarihi itibarıyla nakit mevcudumuzun 39.770.486,91 TL olduğu da hesaba katıldığında İdaremizin 01.01.2014 tarihine 106.023,55 TL tutarında nakit fazlası ile başladığı ortaya çıkmaktadır.

# FAALİYET VE YATIRIM BİLGİLERİ

- İnsan kaynakları ve eğitim müdürlüğü
- Yazı işleri müdürlüğü
- Mali hizmetler müdürlüğü
- Ruhsat ve denetim müdürlüğü
- Destek hizmetleri müdürlüğü
- İmar ve kentsel iyileştirme müdürlüğü
- Plan ve proje müdürlüğü
- Tarımsal hizmetler müdürlüğü
- Yol ve ulaşım hizmetleri müdürlüğü

# İNSAN KAYNAKLARI VE EĞİTİM MÜDÜRLÜĞÜ

İdaremizin genel çalışma prensipleri doğrultusunda İnsan Kaynaklarının planlanması, yürütülmesi ve kontrol edilmesi fonksiyonunu ifa eden İnsan Kaynakları ve Eğitim Müdürlüğü konuyla ilgili politika ve stratejileri belirleyip ihtiyaçlar doğrultusunda prensip, standart ve prosedürleri geliştirmektedir.

## PERSONEL ÖZLÜK VE DİSİPLİN İŞLEMLERİ

657 SAYILI KANUNA TABİ PERSONEL	SAYISI	4857 SAYILI KANUNA TABİ PERSONEL	SAYISI
Emekliye Ayrılan	5	Emekliye Ayrılan	11
Naklen Giden	6	Derece Terfi	149
Nakil Gelen	8	Kademe Terfi	40
Kadroya Geçen	14	İntibak İşlemleri	118
Açıktan Atanan	11	Disiplin İşlemleri	4
Derece ve Kademe Terfi	44	Rapor	92
İntibak İşlemleri	6	İzin	60
Disiplin İşlemleri	12		
Mal Beyanı – Ek Mal Beyanı	35-6		
Rapor - İzin	400		





İnsan kaynaklarının doğru ve verimli şekilde organize edilmesi İdaremizin başarısını etkileyen başlıca faktörlerden biridir. Çalışanların bilgi, beceri ve yeteneklerine uygun alanlarda istihdam edilip, bu alanlarda yükselmelerine olanak sağlamak ana hedeflerimizdendir. İdaremiz, çalışanların hareket alanlarını kısıtlamayan, insan kaynaklarında sürekli gelişime ve değişime açık bir yönetim anlayışını benimsemiştir.

### EDİRNE İL ÖZEL İDARESİ EĞİTİM FAALİYETLERİ

EĞİTİM	TARİH	EĞİTMEN	EĞİTİM	TARİH	EĞİTMEN
İç Kontrol	21.03.2013	A. UĞUR	4734 s. Kamu İhale Kan.	19.06.2013	Muhammet ÖZTÜRK
Stres Yönetimi	09.04.2013	Aslı YÖRÜK	657 sayılı Kanun	01.07.2013	Ercan ARAS
Mali Mevzuat	17.06.2013	Tezer TURAN	Resmi Yazışma Kuralları	03.07.2013	Ercan ARAS
5018 sayılı Kanun	18.06.2013	Tezer TURAN	5302 sayılı Kanun	04.07.2013	Alaaddin UĞUR
Mali Tablolar	19.06.2013	Tezer TURAN	e-İçişleri Modül Eğitimi	25.09.2013	Hüsnü MADAŞ
Tek Düzen Hesap	22.06.2013	Arif APAYDIN	Harcama Belgeleri Yön.	07.03.2013	Necdet YILDIRIM
Kamu Mali Sist.	24.06.2013	Arif APAYDIN	Ekonomik ve Güvenli Sürüş Teknikleri Eğitimi	02.11.2013	Çetin BÜYÜKÇINAR
Mali Denetim	25.06.2013	Arif APAYDIN			

HİZMET İÇİ EĞİTİM	25.11.2013	MUHAMMET ÖZTÜRK GENEL SEKRETER - ALAADDİN UĞUR - A.TURAN ATEŞ
Aday Memur Temel ve Hazırla. Eğitimleri	06.06.2013 02.07.2013	Gen.Sekr.Yrd. Alaaddin UĞUR, Birim Müdürleri, Avukat Ceyda Bozdağ B.Yetüt,F.Akyol, İ. Kasapoğlu, M.Yeşildağ, S.Uslu

# RUHSAT VE DENETİM MÜDÜRLÜĞÜ

Aşağıdaki tabloda 2013 yılı içerisinde İşyeri Açma Ve Çalışma Ruhsatlarına İlişkin Yönetmelik ile 3213 sayılı Maden Kanunu kapsamında ifa edilen ruhsat işlemlerine ilişkin veriler verilmiştir.

FAALİYET TÜRÜ	SAYISI
I. Sınıf GSM	2
II. Sınıf GSM	11
III. Sınıf GSM	7
Umuma Açık İstirahat ve Eğlence Yeri	7
Sıhhi Müessese	10
Maden GSM Ruhsatları	13
1(A) Grubu Ruhsatlar	14
Taş Ocakları	16
Hammadde Üretim İzin Belgesi (Kum ve Ariyet)	58

Birimlerin görev dağılımları çerçevesinde emlak ve istimlak işlemleri de Ruhsat ve Denetim Hizmetleri Müdürlüğüne yürütülmektedir. 2013 yılı içerisinde yapılan kamulaştırma işlemleri çerçevesinde toplam 473.377 TL harcama yapılmıştır.

KAMULAŞTIRMA YAPILAN YERLER						
Sıra No	İli	İlçesi	Mahalle	Tapu Tescili	Kamulaştırma (TL)	Açıklama
1	EDİRNE	Merkez	Kuşçudoğan	01.02.2013	40.000,00	Tarihi Saraçhane Çeşmesi Çevre Düzenlenmesi
2	EDİRNE	Merkez	Göl	13.08.2013	52.584,26	Hasan Sezai Baba Türbesi
3	EDİRNE	Merkez	Göl	13.08.2013	143.127,32	Hasan Sezai Baba Türbesi
4	EDİRNE	Merkez	Meydan	29.08.2013	48.000,00	Fevzi Paşa İlkokulu
5	EDİRNE	Merkez	Meydan	29.08.2013	53.000,00	Fevzi Paşa İlkokulu
6	EDİRNE	Merkez	Meydan	19.09.2013	53.000,00	Fevzi Paşa İlkokulu
7	EDİRNE	Merkez	Meydan	05.09.2013	42.500,00	Fevzi Paşa İlkokulu
8	EDİRNE	Merkez	Alipaşa		31.970,00	Hasan Sezai Baba Türbesi
9	EDİRNE	Merkez	Alipaşa		9.195,43	Hasan Sezai Baba Türbesi
Toplam					473.377,01	

2013 yılında İşyeri Açma Ve Çalışma Ruhsatlarına İlişkin Yönetmelik ile 3213 sayılı Maden Kanunu hükümleri çerçevesinde yapılan denetim faaliyetlerine ilişkin bilgiler şu şekildedir.

## DENETİM FAALİYETLERİ

I-A Grubu Kum-Çakıl Ocakları İnceleme ve Denetim	17
I-A Grubu Ocak Terki İçin Yapılan Denetimler	10
Jeotermal Arama Ruhsat Denetimi	1
Şikayet Üzerine Yapılan Denetimler	7
Kurumlardan Gelen Yazılara İstinaden Yapılan Denetimler	40
<b>Toplam</b>	<b>75</b>

Yapılan denetimlerde tespit edilen eksiklik veya usulsüzlükler çerçevesinde tatbik edilen ceza işlemleri ile kiralamalara ilişkin 2013 yılı verileri aşağıdaki tabloda gösterilmektedir.

CEZA İŞLEMLERİ (TL)		KİRA GELİRLERİ (TL)	
Kesilen Ceza Miktarı	9.952.945	İşyeri ve Lojman Kira Geliri	462.838,65
Tahsil Edilen Ceza Miktarı	124.046	Su Yüzey Alanı Kiralamaları	25.949,50
Tüm Grupların Özel İdare Payı	345.444	Su Ürün. İstihsal Hakkı Kiralama	14.989,05
Kesilen İdari Para Cezası*	10.402	Meriç Nehri Kiralamaları	10.334,52
Tahsil Edilen İdari Para Cezası*	3.724	Yeraltı Sondaj Suyu Kiralamaları	122,41

\*Sıhhi ve umuma açık işyerleri

## Hukuk İşleri

### DAVA ve İCRA DOSYALARI RAPORU

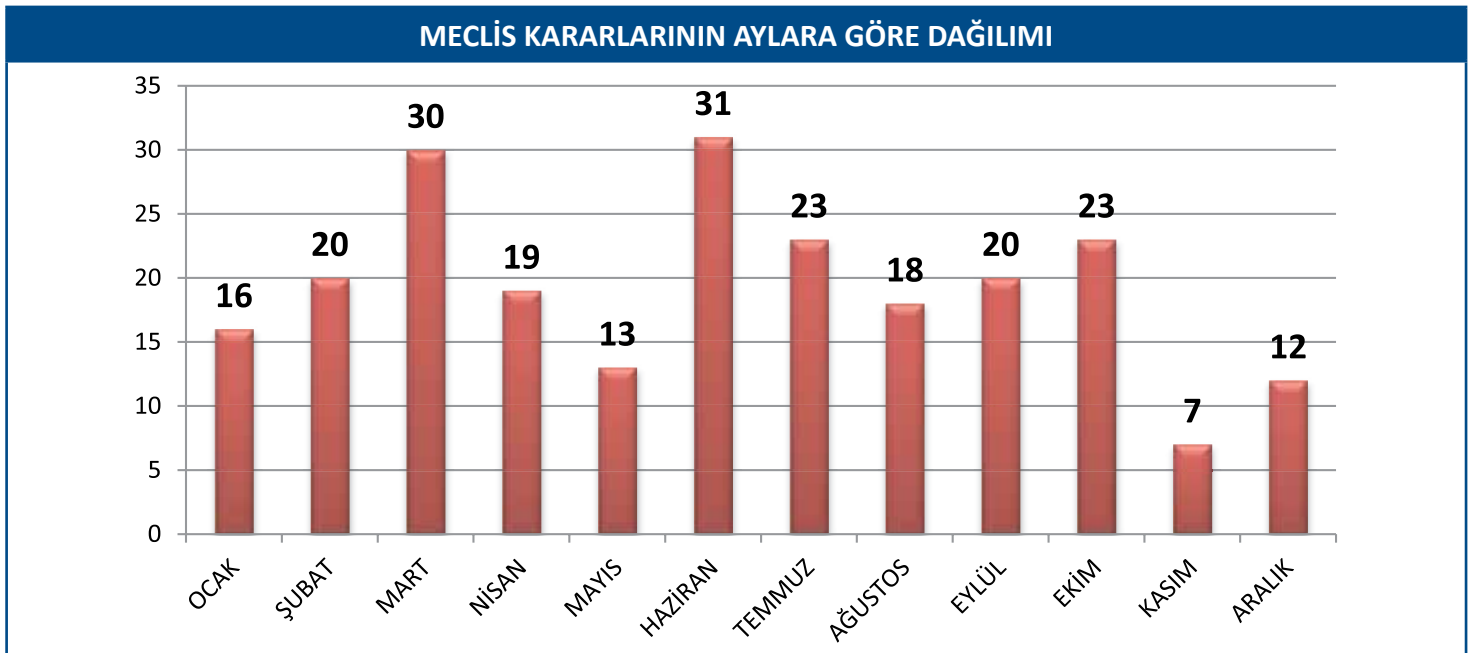
Devam eden hukuk davası sayısı	121 adet
Devam eden ceza davası sayısı	15 adet
İdari yargı davaları sayısı	21 adet
Hukuk-ceza ve idari yargı davaları karara çıkan ve kesinleşmeyen dosya sayısı	130 adet
Hukuk-ceza ve idari yargı davaları karara çıkan ve kesinleşmiş dosya sayısı	11 adet
Devam eden icra dosyaları sayısı	207 adet
Kapanan icra dosyaları sayısı	51 adet

# YAZI İŞLERİ MÜDÜRLÜĞÜ

2013 yılı içerisinde yapılan toplam 76 birleşimde 232 il genel meclisi kararı alınmıştır. Kararların aylara göre dağılımı aşağıdaki tabloda verilmiştir.

İL GENEL MECLİSİ KARARLARININ AYLARA GÖRE DAĞILIMI		
2013 YILI	YAPILAN BİRLEŞİM SAYISI	TOPLAM ALINAN KARAR SAYISI
OCAK	5	16
ŞUBAT	5	20
MART	5	30
NİSAN	5	19
MAYIS	5	13
HAZİRAN	5	31
TEMMUZ	5	23
AĞUSTOS	5	18
EYLÜL	5	18
EKİM	5	23
KASIM	20	7
ARALIK	5	12
OLAĞANÜSTÜ TOPLANTI	1	2
<b>TOPLAM</b>	<b>76</b>	<b>232</b>

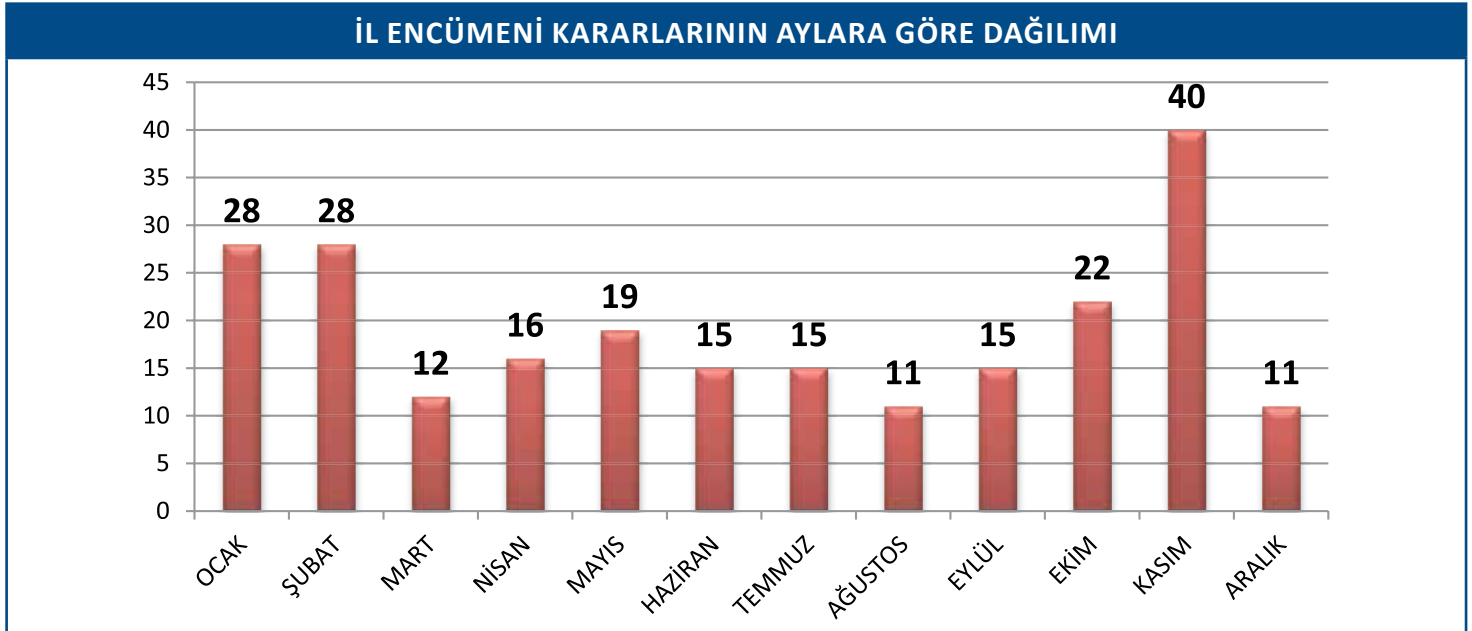
Aşağıdaki grafikten de görüleceği üzere en fazla karar Haziran ayında, en az karar ise Kasım ayında alınmıştır.



2013 yılı içerisinde yapılan toplam 45 toplantıda 232 il encümeni kararı alınmıştır. Kararların aylara göre dağılımı aşağıdaki tabloda verilmiştir.

İL ENCÜMENİ KARARLARININ AYLARA GÖRE DAĞILIMI		
2013 YILI	YAPILAN TOPLANTI SAYISI	TOPLAM ALINAN KARAR SAYISI
OCAK	5	28
ŞUBAT	4	28
MART	4	12
NİSAN	4	16
MAYIS	3	19
HAZİRAN	4	15
TEMMUZ	4	15
AĞUSTOS	4	11
EYLÜL	3	15
EKİM	2	22
KASIM	4	40
ARALIK	4	11
<b>TOPLAM</b>	<b>45</b>	<b>232</b>

Aşağıdaki grafikten de görüleceği üzere en fazla karar Kasım ayında, en az karar ise Ağustos ve Aralık aylarında alınmıştır.



2013 yılında 65 BİMER, 29 Bilgi Edinme Hakkı Kanunu kapsamında olmak üzere toplam 94 Bilgi Edinme başvurusu yapılmış ve tamamı yanıtlanmıştır.

**BİLGİ EDİNME BAŞVURULARI**

BİMER Başvuruları	Bilgi Edinme Hakkı Kanunu Başvuruları	Toplam Başvuru Sayısı
65	29	94

Yazı İşleri Müdürlüğüne ifa edilen evrak kayıt ve posta işlerine ilişkin faaliyet verileri aşağıdaki tablolarda gösterilmiştir.

**GELEN-GİDEN EVRAK DAĞILIMI**

	Gelen Evrak	Giden Evrak	Toplam
İç Denetim Birimi	11	3	14
Sağlık İşleri Müdürlüğü	226	340	566
Destek Hizmetleri Müdürlüğü	1716	1947	3.663
Genel Sekreterlik	505	410	915
İnsan Kaynakları ve Eğitim Müd.	2393	2510	4903
Mali Hizmetler Müdürlüğü	1984	1195	3.179
Tarımsal Hizmetler Müdürlüğü	1349	925	2.274
Yazı İşleri Müdürlüğü	851	-	851
Hukuk Müşavirliği	230	9	239
Ruhsat ve Denetim Müdürlüğü	612	650	1.262
Yol ve Ulaşım Hizm.Müdürlüğü	550	495	1.045
Plan ve Proje Müdürlüğü	582	347	929
<b>GENEL TOPLAM</b>	<b>11.009</b>	<b>8.831</b>	<b>19.840</b>

**POSTA İŞLEMLERİ**

Adi Posta	2870
İadeli Taahhütlü	852
Tebliğat	17
Kargo	7
<b>TOPLAM</b>	<b>3.746</b>

# İMAR VE KENTSEL İYİLEŞTİRME MÜDÜRLÜĞÜ

Belediye sınırları dışında imar mevzuatı ve fenni kurallara uygun bir yapılaşmanın tesisine yönelik iş ve işlemleri yürüten İmar ve Kentsel İyileştirme Müdürlüğü'nün 2013 yılı içerisinde yürüttüğü faaliyetlere ilişkin veriler aşağıdaki tabloda verilmiştir.

FAALİYET TÜRÜ	SAYISI
Verilen Yapı Ruhsatı	58
Verilen Yapı Kullanma İzni	18
Muhtarlıkça Verilen İnşaat İzin Belgeleri	108
Muhtarlıkça Verilen Yapı Kullanma İzin Belgeleri	43
Verilen Tip Projeler	72
Aplikasyonu Yapılan Tip Projeler	51
<b>İmar Durumu</b>	<b>217</b>
<b>İfraz/ Tevhit/ Yola Terk</b>	<b>67</b>
Plankote	13
Geçit Hakkı	3
<b>İrtifak Hakkı</b>	<b>4</b>
<b>İmar Planı</b>	<b>10</b>
Mühürlenmiş Kaçak Yapı	38
<b>İl Encümeni Kararları</b>	<b>130</b>
<b>İl Genel Meclisi Kararları</b>	<b>13</b>
<b>İfraz-Tevhit- Yola Terk- İmar Uygulamaları- İmar Planları (Kapanacak Beldeler)</b>	<b>43</b>

Müdürlüğün 2013 yılı içerisinde topladığı harç miktarları ile uygunsuz yapılar için kestiği para cezalarının ayrıntıları aşağıdaki tabloda verilmiştir.

FAALİYET TÜRÜ	TUTARI (TL)
<b>İfraz, Tevhit Harcı</b>	<b>35.171</b>
Halihazır Kontrol Harcı	102.175
Tip Proje Aplikasyon Harcı	2.600
<b>İmar Durumu Harcı</b>	<b>6.470</b>
Yapı Ruhsatı Harcı	29.736
Yapı Kullanma Harcı	6.705
<b>İmar Planı Harcı</b>	<b>13.373</b>
Kaçak Yapılara Verilen Para Cezaları	172.308
Kaçak Yapılardan Tahsil Edilen Para Cezaları	3.207

# KÜLTÜR VE TABİAT VARLIKLARI KORUMA FAALİYETLERİ

Üç Şerefeli Camii çevresindeki korkuluk demirleri üzerindeki yıpranan eski boya kazınarak temizlenmiş ve önce anti pas daha sonra yağlı boya ile boyanarak demir aksamlar koruma altına alınmıştır.





Selimiye meydanda yer alan 7 yol ağızındaki **Havlucular Hanının** zaman içinde çöken çatısı eski çatı kaldırıldıktan sonra tamamen yeniden yapılmıştır.



Önce cephesi boyatılan tarihi Edirne Lisesi binası



**Ekmekçizade Ahmet Paşa Kervan Sarayı** girişinde zamanla tamamen bozulmuş ve bir dönem üzeri asfaltla kaplanmış olan sağ ve sol taraftaki sekmelerin yüzeyindeki asfalt tabakası sökülerek yapının orijinal taşından aslına uygun olarak yeniden yapılmıştır. İçeride geçmiş dönem uygulamaları esnasında kullanılan taşın fiziksel yapısının bozulmasıyla oluşan çirkin görüntü yine yapının orijinal taşından çürütme yapılarak yenilenmiştir. Yapının ana mekânına girişteki sağ ve sol sekmeler yakın dönem onarımlarında kullanılan ve zaman içinde bozulan taşlar değiştirilmiştir. Çimento sıva ile kaplandığı için zamanla bozulan ve tuğla yapıyı eriten çimento harç sökülerek fiziksel yapısı bozulmuş tuğlalar yenilenmiştir. Ayrıca tamamen yıkılan bir baca yeniden yapılmıştır.



İlimizdeki taşınmaz kültür varlıklarından birisi olan **Eski Vali Konağında** yapılan çalışmalardan bir kesit



Halen ETUR (Edirne Turizm Endüstri A.Ş.) tarafından kullanılan **kale içindeki binanın** bahçe duvarı inşaatı İdaremiz tarafından yapılmıştır.



**Kadıasker Davut Ağa Çeşmesi** zaman içerisinde yıpranan ve tahrip edilen çeşmenin çökmüş durumdaki kubbesi yeni baştan inşa edilmiştir. Ayrıca çeşitli nedenlerle yapısı bozulan taşlar çürütülerek değiştirilmiştir.



**Edirne İl Müftülüğünün tarihi ahşap binasının** çatısı onarılarak yağmur suyunun binaya zarar vermesi önlenmiştir. Ayrıca binanın dış cephesindeki ahşap yapı elemanlarının yüzeyleri temizlenerek renksiz koruyucu ve mat vernik sürülerek ahşapların ömürleri uzatılmış ve bina cephesi boyatılmıştır.



**Şükrü Paşa Kışlasında** kışla binası üzerinde yer alan ve kışlanın tonoz tavanına zarar veren 2 tonluk bayrak direği yeni yerine taşınmıştır.



Edirne merkezde bulunan **General Şahap Tuncer Kışlasının** dış cephesi boyatılmış yapının dış cephesinde bulunan ve üzeri kireç ile sıvanmış olan doğal taşların üzerindeki kireç atomize su püskürtme ve mikro kumlama ile kontrollü olarak temizlenerek taş yapı ortaya çıkarılmıştır.



Mikro Kumlama



Atomize Su Püskürtme





**Zehrimar Mescidi Mezarlığının** bir aracın çarpması sonucu yıkılan duvarı yapının orijinal maddesi olan küfeki taşından yeniden tamamlanmıştır.



**Saęlık Müzesi** yürüyüş yollarında eski çimento harçlı ve bozulmuş olan döşemeler sökülerek yapının orijinal taşı olan midye fosili Süloęlu taşından yenilenmiştir. Ayrıca engelli vatandaşlarımızın müzeyi rahat gezebilmeleri için yine doğa taştan engelli rampası yapılmıştır.



**Selimiye Camii** dış avlu yürüyüş yollarında eski çimento harçlı ve bozulmuş olan döşemeler sökülerek yağmur suyunun tahliyesi için drenaj kanalları yapılmış ve döşemeler Selimiye camiinin orijinal taşı olan midye fosili Süloğlu taşından yenilenmiştir. Ayrıca döşeme esnasında ortaya çıkan abdest alma yerlerinden gelen suyun tahliyesi için kullanılan orijinal drenaj kanalları temizlenerek tekrar kapatılmıştır.



Caminin dış avlusunda peyzaj çalışmaları kapsamında 6000 gül siparişi verilerek, 100 oya ağacı dikilmiş ve bahçesi rulo çim ile kaplanmıştır. Öte yandan çalışmalar kapsamında camii bahçesinde bulunan sulama sistemleri yenilemiş ve elektronik bir sistem kullanılarak bahçenin aydınlatılması sağlamıştır.

Aşağıda bazı bölümlere ait çalışma yapılmadan önceki eski durumu ile çalışmalar sonrasındaki yeni durumuna ilişkin fotoğraflar verilmiştir.







# DESTEK HİZMETLERİ MÜDÜRLÜĞÜ

İdareme birimleri ile ödeneği bütçemize aktarılan merkezi idare kuruluşlarının taşra teşkilatlarının cari nitelikteki tüm ihtiyaçları Destek Hizmetleri Müdürlüğünce karşılanmaktadır.

S.NO	İHALENİN ADI	İHALE TARİHİ	İHALE USULÜ
1	Karayolları motorlu araçlar zorunlu mali sorumluluk trafik sigortası	29.05.2013	Açık
2	Yol Açma ve saha temizleme Makinası	12.06.2013	Açık
3	Yol Açma ve Saha Temizleme Makinası	10.07.2013	Açık
4	Yüksek basınçlı sıvı kromotografisi (hplc) cihazı alımı.	05.08.2013	Açık
5	Edirne İlçelerine Bağlı Muhtelif Köylerde Göletten ve Yer Altı Sularından Yağmurlama Sulama Projesi Yapım İşi	13.08.2013	Açık
6	Arama ve Kurtarma Malzemeleri Alımı	14.08.2013	Açık
7	Karaağaç bölge yatılı ortaokulu (kapalı halı saha)	20.08.2013	Açık
8	Teknik ve Endüstri Meslek Lisesi Kapalı Halı Saha Yapımı	20.08.2013	Açık
9	Temel eğitim ve Ortaöğretim kurumlarının iç, dış ve tavanlarının boyanması için boya alımı	23.08.2013	Pazarlık
10	Karakasım İlköğretim Okulu Onarımı	29.08.2013	Açık
11	Edirne Merkez Eğitim Uygulama Okulu ve İş Eğitim Okulu Onarımı	04.09.2013	Açık
12	Edirne Teknik ve Endüstri Meslek Lisesi Onarım İşi	05.09.2013	Açık
13	Edirne İl Özel İdaresi ihtiyacı olan 250.000 litre Motorin 4.000 litre Katkılı Kurşunsuz Benzin 95 Oktan Merkez, Havsa, Uzunköprü, Keşan Akaryakıt Depolarına Dökme Mal	05.09.2013	Açık
14	Boya alımı işi	06.09.2013	Pazarlık
15	Akaryakıt tankı	06.09.2013	Pazarlık
16	İmam Hatip Lisesi ve Anadolu İHL Onarım işi	09.09.2013	Pazarlık
17	Edirne Merkez Kırkpınar Ağası Alper Yazoğlu Ortaokulu Binasının boya badana işi	09.09.2013	Pazarlık
18	Edirne merkez vali yardımcılar lojmanı doğalgaz dönüşüm	09.09.2013	Pazarlık
19	Emel-özgür subaşıyay ticaret meslek lisesi onarımı	10.09.2013	Açık
20	Merkez Serhat İMKB Kız teknik ve Meslek Lisesi Onarımı	10.09.2013	Açık
21	Edirne Lisesi onarım işi	17.09.2013	Açık
22	Edirne merkez ilhami ertem anadolu lisesi onarımı	18.09.2013	Açık
23	Özel idare gazimihal lojmanları (toprak su lojmanları) doğalgaz dönüşüm işi	18.09.2013	Pazarlık
24	Özel idare gazimihal lojmanları (toprak su lojmanları)	19.09.2013	Pazarlık
25	Anadolu güzel sanatlar lisesi doğalgaz dönüşüm işi	19.09.2013	Pazarlık
26	Edirne merkez mesleki eğitim merkezi onarım işi	20.09.2013	Açık
27	Merkez 80.yıl cumhuriyet anadolu lisesi onarım işi	20.09.2013	Açık
28	İmam Hatip Lisesi ve Anadolu İmam Hatip Lisesi Onarım İşi	24.09.2013	Açık
29	Edirne Merkez Kız Teknik ve Meslek Lisesi Onarımı İşi	24.09.2013	Açık
30	Okul malzemesi	25.09.2013	Açık
31	Karaağaç yatılı bölge orta okulu doğalgaz dönüşüm işi	04.10.2013	Pazarlık
32	Saraçhane aile sağlık merkezi onarım işi	21.10.2013	Pazarlık
33	Merkez yıldırım beyazıt anadolu lisesi engelli asansörü yapım işi	21.10.2013	Açık

34	Havsa osmanlı köyü sağlık evi onarım işi	22.10.2013	Açık
35	Edirne İli Meriç İlçesi TSM ve 2-3 Hekimli Lojman Tadilat Yapım İşİ	25.10.2013	Açık
36	Edirne İl Özel İdaresinin 2014 Yılı İhtiyacı Olan 900000 Lt Motorin ve 25000 Lt Kurşunsuz Benzin 95 Oktan Akaryakıt Alımı	04.11.2013	Açık
37	Merkez Üyükütatar Köyü Sulama Borusu ve Motopomp Alım işi	05.11.2013	Açık
38	Uzunköprü kurtbey aile sağlığı merkezi onarım	05.11.2013	Açık
39	Edirne Merkez ve İlçe Köylerine Yangın Musluğu Takılması	07.11.2013	Açık
40	Edirne il özel idaresinin ihtiyacı olan 2014 yılı akaryakıt alımı	07.11.2013	Açık
41	İçmesuyu sondajı açılması işi	08.11.2013	Açık
42	Süloğlu toplum sağlığı merkezi onarım işi	12.11.2013	Açık
43	Keşan 3 nolu aile sağlığı merkezi onarımı	12.11.2013	Açık
44	Edirne merkez üyükütatar köyü hayvan içmesuyu göleti dolusavak inş yapım işi	14.11.2013	Açık
45	Gazimihal asm özürlü wc yapım işi	18.11.2013	Açık
46	Edirne İli Meriç İlçesi TSM ve 2-3 Hekimli Lojman Tadilat Yapım İşİ	25.11.2013	Açık
47	İpsala İlçesi İbriktepe Aile Sağlığı Merkezi Özürlü WC ve Özürlü Rampası Yapımı	29.11.2013	Açık
48	Mobil Uygulama (IOS ve Android Application)	13.12.2013	Açık
49	Edirne Merkez ve İlçe Köylerine Su Alma Vanası Takılması	19.12.2013	Açık
50	Merkez-Tayakadın 4 Kısım ve Havsa-Bakışlar 1 Kısım (YAS) Yağmurlama Sulama Tesisi Projeleri İşİ	23.12.2013	Açık
51	İş Makinası Operatörü Alımı	31.12.2013	Açık
52	Genel Temizlik Hizmet Alımı	31.12.2013	Açık
53	Süloğlu Cumhuriyet Ortaokulu Engelli Asansörü	06.01.2014	Açık
54	2014 Yılı Akaryakıt (11000 Lt Motorin ve 9000 Lt K Benzin 95 Oktan) Alım İşİ	10.01.2014	Açık
55	Doğrudan Temin	2013 Yılı	502 adet



# PLAN VE PROJE MÜDÜRLÜĞÜ

## Milli Eğitim İşleri

### 1-YENİ İNŞAATLAR

	İŞİN ADI	SÖZLEŞME BEDELİ (KDV DAHİL)	DURUMU
1	Merkez Göl Mahalle 4 Derslik Anaokulu Yapımı	834.260,00	Tamamlandı
2	Süloğlu İlçesi Anaokulu Yapımı	261.960,00	İş devam ediyor. Gerçekleşme % 95
3	Mer. Teknik ve Endüstri Meslek Lis. Kapalı Halı Saha Yap.	253.700,00	Tamamlandı
4	Merkez Karaağaç YBO Kapalı Halı Saha Yapımı	269.677,20	Tamamlandı



Süloğlu Anaokulu (Sözleşme Bedeli: 261.960,00) (% 95 Seviyede)



Merkez Göl Mahalle Anaokulu (Sözleşme Bedeli: 834.260,00) (Tamamlandı)

## 2-ONARIMLAR

	İLKÖĞRETİM OKULLARI	Sözleşme Bedeli (KDV dahil)	Onarım Durumu
1	50.Yıl İlköğretim Okulu	32.469,35	Tamamlandı
2	75.Yıl İlköğretim Okulu	75.680,95	Tamamlandı
3	Atatürk Ortaokulu	16.413,80	Tamamlandı
4	Ayşekadın Anaokulu	93.560,41	Tamamlandı
5	Fatih Sultan Mehmet Ortaokulu	9.617,00	Tamamlandı
6	Cumhuriyet İlköğretim okulu	5.069,55	Tamamlandı
7	Fevzipaşa İlkokulu restorasyon ve onarımı	455.480,00	İş Tasfiye ediliyor
8	Karakasım İlköğretim okulu	26.583,50	Tamamlandı
9	Kırkpınarağası Alper Yazoğlu Ortaokulu	37.170,00	Tamamlandı
10	Kurtuluş İlköğretim Okulu	60.633,10	Tamamlandı
11	Meriç İlköğretim Okulu	24.927,31	Tamamlandı
12	Mimarsinan Ortaokulu	27.766,26	Tamamlandı
13	Tayakadın Şehit Cem Havale İlköğretim Okulu	23.144,96	Tamamlandı
14	Ticaret Borsası İlköğretim Okulu	23.627,62	Tamamlandı
15	Trakya Birlik İlköğretim Okulu	57.709,80	Tamamlandı
16	Vali Fahri Yücel İlköğretim Okulu	48.850,16	Tamamlandı
17	Büyükdöllük K. İlköğretim Okulu	17.310,60	Tamamlandı
18	Mustafa Necati İlköğretim Okulu	5.192,00	Tamamlandı
19	Lalapaşa Atatürk İlköğretim Okulu	2.153,50	Tamamlandı
20	Yusufhoca İlköğretim Okulu	43.191,27	İş devam ediyor
21	Yüksel Yeşil İlköğretim Okulu	70.686,84	Tamamlandı
22	Zübeyde Hanım Anaokulu	4.000,48	Tamamlandı
23	Karaağaç Y.B.İ.O. 1.kademe doğalgaz dönüşüm işi	49.560,04	Tamamlandı
24	Mithatpaşa İÖO. Isı kanalı onarımı	7.139,00	Tamamlandı



**75. Yıl İlköğretim Okulu Onarımı Sözleşme Bedeli: 75.680,95 (Tamamlandı)**



**Merkez 50.Yıl İlköğretim Okulu Sözleşme Bedeli: 32.469,35 (Tamamlandı)**



**Merkez Vali Fahri Yücel ilkokulu**



**Karaağaç Y.B.O. Doğalgaz Dönüşümü**

	LİSELER	SÖZLEŞME BEDELİ (KDV DAHİL)	ONARIM DURUMU
1	Mesleki Eğitim Merkezi (D.Gaz Müşterek Tesisat Onarımı)	46.020,00	Tamamlandı
2	İmam-Hatip Lisesi ve Anadolu İHL (Onarım İşi)	33.922,98	Tamamlandı
3	Güzel sanatlar Lisesi Çatı Onarımı		Tamamlandı
4	Yıldırım Beyazıt Anadolu Lisesi ve Spor salonu (Onarım işi)	11.886,14	Tamamlandı
5	80. Yıl Cumhuriyet Anadolu Lisesi (Onarım İşi)	64.641,30	İş Devam Ediyor
6	Özel Eğitim Uygulama Merkezi I.Kademe (Onarım İşi)	40.876,62	Tamamlandı
7	İlhami Ertem Anadolu Lisesi Spor Salonu Onarım İşi)	171.747,83	Tamamlandı
8	Edirne Lisesi Spor Salonu (Onarım İşi)	23.428,65	Tamamlandı
9	Anadolu Öğretmen Lisesi Spor salonu (Onarım İşi)	129.037,21	Tamamlandı
10	Edirne Anadolu Sağlık Meslek Lisesi (Onarım işi)	11.666,66	Tamamlandı
11	Edirne Teknik ve Endüstri Meslek Lisesi (Onarım İşi)	43.677,91	Tamamlandı
12	Emel Özgür Subaşı Ay Ticaret Meslek Lisesi (Onarım İşi)	33.484,54	Tamamlandı
13	Merkez Kız Teknik ve Meslek Lisesi (Onarım İşi)	67.129,37	Tamamlandı
14	Serhat İMKB Kız Teknik ve Meslek Lisesi (Onarım İşi)	21.004,11	Tamamlandı
15	Emel Özgür Subaşı Ay Ticaret Meslek Lisesi Spor salonu (Onarım İşi)	109.956,65	Tamamlandı



**Anadolu Öğretmen Lisesi Spor Salonu (Sözleşme Bedeli: 129.037,21) (Tamamlandı)**

## Saęlık İřleri

	ADI	SÖZLEŐME BEDELİ (KDV DAHİL)	ONARIM DURUMU
1	Meriç Toplum Saęlığı Merkezi (Yeni Hastane Dönüőümü)	977.040	İř devam ediyor
2	Verem Savaő Dispanseri (Onarım İři)	83752,61	Tamamlandı
3	Keőan Grubu Halk Saęlığı Merkezi (Onarım İři)	136.467	Tamamlandı
4	Keőan amlıca Halk Saęlığı Merkezi (Onarım İři)	64.753,15	Tamamlandı
5	Uzunköprü Grubu Halk Saęlığı Merkezi (Onarım İři)	173.106,00	Tamamlandı
6	Merkez Yenikadın ASM (Onarım İři)		Tamamlandı
7	Uzunköprü 2 Nolu Aile Saęlık Merkezi (Onarım ve Özürlüler İin Düzenleme İři)	76.548,98	Tamamlandı
8	Süloęlu İle Hastanesi (ASM) (Onarım İři)	56.485,80	İř devam ediyor
9	Sarahane Aile saęlığı Merkezi (Onarım İři)	34.278,36	Tamamlandı
10	Uzunköprü Kurtbey Aile Saęlık Merkezi (Onarım İři)	69.549,80	İř devam ediyor
11	Keőan 3 Nolu Aile saęlığı Merkezi	31.236,96	İř devam ediyor
12	Merkez TSM (Onarım İři)	15.045,00	İř devam ediyor.
13	Keőan İbriktepe ASM (Onarım İři)	41.207,19	İř devam ediyor
14	Enez İle Hastanesi (Onarım İři)		20.01.2014 tarihinde ihalesi yapılacak
15	Merkez İstasyon ASM (Onarım İři)	11.953,73	İř devam ediyor
16	ADSM Onarım	15.848,00	İř devam ediyor
17	Merkez Gazimihal ASM (Onarım İři)	18.408,00	İř devam ediyor



**Meriç Toplum Saęlığı Merkezi Tadilatı (Sözleşme Bedeli: 977.040,00) (% 5 Seviyesinde)**



**Merkez Verem Savaş Dispanseri Onarımı  
(Sözleşme Bedeli: 83.752,63) (Tamamlandı)**



**Merkez Saraçhane A.S.M Onarımı  
(Sözleşme Bedeli: 34.278,36) (Tamamlandı)**

## Emniyet Müdürlüğü İşleri

	ADI	SÖZLEŞME BEDELİ (KDV DAHİL)	ONARIM DURUMU
1	Enez İlçe Emniyet Müdürlüğü (Lojmanlı Hizmet Binası Yapım İşİ)	1.871.480,00	İş devam ediyor Gerçekleşme %80
2	Emniyet Müdürlüğü ( 7 Adet Polis Merkezinin (Doğal Gaza Dönüşüm İşİ)	195.880,00	Tamamlandı
3	Bölge Trafik Çevik Kuvvet (Onarım İşİ)	98.695,20	Tamamlandı
4	İpsala Emniyet Müdürlüğü Lojmanları 19 Daire ve Kapıcı Dairesi (Onarım İşİ)	55.460,00	Tamamlandı
5	Geri Gönderme Merkezi (Çatı Onarım İşİ)	29.204,35	Tamamlandı
6	Trafik Teşçil Şb. Müdürlüğü WC onarımı	2.243,51	Tamamlandı
7	Meriç emniyet amirliği Kalorifer sistemi fuel oilden kömüre dönüşümü	21.122,00	Tamamlandı



**Bölge Trafik Çevik Kuvvet (Onarım İşİ) (Sözleşme Bedeli: 98.695,20) (Tamamlandı)**





**Enez İlçe Emniyet Müd. Lojmanlı Hizmet Binası (Sözl. Bedeli: 1.871.480,00) (%80 Seviye.)**

## Spor Müdürlüğü İşleri

	ADI	SÖZLEŞME BEDELİ (KDV DAHİL)	ONARIM DURUMU
1	Atıcılık ve Okçuluk spor salonu yapım işi	514.450,17	İş devam ediyor %95
2	Gençlik ve Spor Md. Jimnastik salonu	17.110,00	İş devam ediyor
3	Saray spor tesisleri doğalgaz dönüşümü onarım	10.729,00	İş devam ediyor



Merkez Atıcılık ve Okçuluk Spor Salonu (Sözleşme Bedeli: 514.450,17) (%95 seviyesinde)



Merkez Endüstri Meslek Lisesi Halı Saha (Sözleşme Bedeli: 253.700,00) (Tamamlandı)



Merkez Karaağaç YBO Halı Saha (Sözleşme Bedeli: 269.677,20 ) (Tamamlandı)

## Diğer İşler

	İŞİN ADI	SÖZLEŞME BEDELİ (KDV DAHİL)	ONARIM DURUMU
1	Eski Adliye binası bodrum kat onarımı	113.197,62	Tamamlandı
2	Vali Konağı Kazan Dairesi	5.015,00	Tamamlandı
3	Vali Konağı İç Cephe	17.110,00	Tamamlandı
4	Vali Konağı Elektrik Tesisat İşİ	4.658,64	Tamamlandı
5	Vali Konağı Giriş Kapısı Güvenlik Girişi	2.145,00	Tamamlandı
6	Vali Konağı Elektrik Tesisat İşİ	5.410,89	Tamamlandı
7	İl Özel İdaresi Hizmet Binası Onarım	18.274,41	Tamamlandı
8	Özel İdare Lojmanları (Vali Yrd.) Doğalgaz dönüşüm işİ	53.064,60	Tamamlandı
9	Özel İdare Gazimihal Lojmanları Doğalgaz Dönüşüm	34.053,22	Tamamlandı
10	İl Özel İdaresi 3.No'lu Lojman	16.462,00	Tamamlandı
11	Valilik Hizmet Binası Elektrik tesisatı	11.293,65	Tamamlandı
12	Valilik Binası 3. Kat onarımı	14.093,92	Tamamlandı
13	Devecihan Kültür Merkezi Doğalgaz Dönüşüm	6.962,00	Tamamlandı
14	Söğütlük Kent Ormanı WC Onarım işİ	974,44	Tamamlandı
15	İzzet ARSEVEN D Tipi Mesire Yeri 35 m yüzey	16.520,00	Tamamlandı
16	Tırmanma duvarı	16.284,00	Tamamlandı

# TARIMSAL HİZMETLER MÜDÜRLÜĞÜ

2013 yılında Özel İdare bütçesinden toplam 1.777.538,38 TL ile 54 proje, KÖYDES kapsamında da 330.180,88 TL ile 15 proje olmak üzere toplam 69 proje tamamlanmıştır. Hali hazırda Özel İdare bütçesinden toplam 3.975.473,90 TL ile 10 ve KÖYDES bütçesinden 818.777.810 TL ile 21 projenin yapımına ise devam edilmektedir.

## 1 - ÖZEL İDARE PROGRAMI

### 0.1. İÇME SUYU İŞLERİ

#### A- GÖMME VE AYAKLI DEPO TERFİ BİNASI ONARIMI İLE KLORLAMA CİHAZI TAKILMASI

S. NO	İLÇESİ	İŞİN ADI	HARCAMA (KDV DAHİL)	İŞİN DURUMU
1	ENEZ	Karaincirli 100 m <sup>3</sup> lük gömme depo ve iki adet terfi binası onarımı ile klorlama cihazı takılması işi	31.870,85	Tamamlandı
2	HAVSA	Musulça 100m <sup>3</sup> lük (H=25m) ayaklı depo yapım işi.	41.980,86	Tamamlandı
3	İPSALA	Yapıldak, Kocahıdır, Gündüzler, içmesuyu grubu 200 m <sup>3</sup> lük ayaklı depo ve terfi binası onarımı.	33.924,82	Tamamlandı
4	KEŞAN	Şabanmera 50 m <sup>3</sup> lük gömme depo ve terfi binası onarımı	13.665,74	Tamamlandı
5	KEŞAN	Orhaniye 30 m <sup>3</sup> lük gömme depo ve terfi binası onarımı	10.134,34	Tamamlandı
6	LALAPAŞA	Çömlekköy, Suakacağı, Hatipköy, içmesuyu grubu 100 m <sup>3</sup> lük gömme depo ve terfi binası onarımı	17.209,01	Tamamlandı
7	MERİÇ	Adasarhanlı 200 m <sup>3</sup> lük gömme depo ve terfi binası onarımı	33.073,04	Tamamlandı
8	MERKEZ	Kemalköy 100 m <sup>3</sup> ve 15 m <sup>3</sup> lük gömme depo ve terfi binası onarımı	30.246,12	Tamamlandı
9	MERKEZ	Büyükdöllük, Menekşesofular içmesuyu grubu 150 m <sup>3</sup> lük ayaklı depo (H=20m) ve terfi binası onarımı	38.742,00	Tamamlandı
10	MERKEZ	Sarayakpınar 75 m <sup>3</sup> lük gömme depo ve terfi binası onarımı	14.050,26	Tamamlandı
11	UZUNKÖPRÜ	Sultanşah, Turnacı, Sipahi içme suyu grubu 200 m <sup>3</sup> lük ayaklı depo (H=2m) terfi binası onarımı ile klorlama cihazı takılması işi	56.785,43	Tamamlandı
<b>Toplam</b>			<b>321.682,47</b>	



**KEMALKÖY GÖMME DEPO ONARIMI**



**MENEKŞE SOFULAR AYAKLI DEPO ONARIMI**

## B - MOTOPOMP VE SONDAJ KOLON BORUSU YENİLEME İŞİ

	İLÇESİ	İŞİN ADI	YAPILAN HARCAMA (KDV DAHİL)	İŞİN DURUMU
1	MERİÇ	Adasarhanlı içmesuyu sondaj kuyusu motopomp ve kolon borusu yenileme işi	6.222,14	Tamamlandı
Toplam			6.222,14	



ADASARHANLI KÖYÜ İÇME SUYU SONDAJ KUYUSU

## C - İÇMESUYU BORUSU VE VANA ALIM İŞLERİ

SIRA NO	İLÇESİ	İŞİN ADI	YAPILAN HARCAMA (KDV DAHİL)	İŞİN DURUMU
1	GENEL	Küçünlü, Hıdırağa, Eskikadın, Büyükdöllük, Kemalköy, Aliç ve Rahmanca köylerinde kullanılmak üzere 11.350m Ø50/63 PVC içmesuyu borusu alım işi.	34.075,45	Tamamlandı
2	MERKEZ	Eskikadın köyü içmesuyu şebekesi için üç adet sürgülü vananın değiştirilmesi.	460,20	Tamamlandı
<b>Toplam</b>			<b>34.535,65</b>	





**D - İÇMESUYU HİDROJEOLJİK ETÜT (HJE) İŞLERİ**

SIRA NO	İLÇESİ	İŞİN ADI	HARCAMA (KDV DAHİL)	İŞİN DURUMU
1	HAVSA	Kabaağaç içmesuyu H.J.E.	Bedelsiz	Tamamlandı
2	İPSALA	Korucuköy, Hıdırköy içmesuyu H.J.E.	6.490	Tamamlandı
3	İPSALA	Küçükdoğanca içmesuyu H.J.E.	3.540	Tamamlandı
4	İPSALA	Pazardere içmesuyu H.J.E	3.540	Tamamlandı
5	KEŞAN	Yerlisu içmesuyu H.J.E.	6.490	Tamamlandı
6	KEŞAN	Mercan içmesuyu H.J.E.	3.540	Tamamlandı
7	LALAPAŞA	Çömlekakpınar içmesuyu H.J.E.	6.490	Tamamlandı
8	MERKEZ	Karakasım, Orhaniye içmesuyu H.J.E.	3.540	Tamamlandı
9	UZUNKÖPRÜ	Balabankoru içmesuyu H.J.E.	3.540	Tamamlandı
10	UZUNKÖPRÜ	Karayayla içmesuyu H.J.E.	Bedelsiz	Tamamlandı
11	UZUNKÖPRÜ	Ömerbey içme suyu H.J.E.	Bedelsiz	Tamamlandı
12	UZUNKÖPRÜ	Kurduköy içmesuyu H.J.E.	3.540	Tamamlandı
<b>Toplam</b>			<b>40.710</b>	

## E - İÇMESUYU SONDAJ KUYUSU AÇILMASI İŞLERİ



S.NO	İLÇESİ	İŞİN ADI	HARCAMA (KDV DAHİL)	İŞİN DURUMU
1	HAVSA	Kabağağaç İçmesuyu sondaj kuyusu	44.250	Tamamlandı
2	KEŞAN	Yerlisu İçmesuyu sondaj kuyusu	41.500	Tamamlandı
3	UZUNKÖPRÜ	Ömerbey İçmesuyu sondaj kuyusu	31.860	Tamamlandı
4	UZUNKÖPRÜ	Karayayla İçmesuyu sondaj kuyusu	33.276	Tamamlandı
5	UZUNKÖPRÜ	Kurduköy İçmesuyu sondaj kuyusu	32.686	Tamamlandı
6	MERKEZ	Karakasım, Orhaniye sondaj kuyusu	153.355,87	Devam Ediyor
7	KEŞAN	Mercan İçmesuyu sondaj kuyusu		
8	İPSALA	Pazardere İçmesuyu sondaj kuyusu		
9	UZUNKÖPRÜ	Balabankoru İçmesuyu sondaj kuyusu		
Toplam			336.927,87	

## F - İÇMESUYU SONDAJ KUYUSU İNKİŞAFI (TEMİZLİĞİ)

S. NO	İLÇESİ	İŞİN ADI	YAPILAN HARCAMA (KDV DAHİL)	İŞİN DURUMU
1	İPSALA	Sarıcaali Köyü	2.950,00	Tamamlandı
2	İPSALA	Balabancık	2.950,00	Tamamlandı
Toplam			5.900,00	

### 1.2. KANALİZASYON İŞLERİ

SIRA NO	İLÇESİ	İŞİN ADI	HARCAMA (KDV DAHİL)	İŞİN DURUMU
1	ENEZ	Atıksu arıtma tesisi çevre izni danışmanlık hizmeti	12.750,00	Tamamlandı
2	ENEZ	Atıksu Arıtma Tes. Havuz Temizlik- Vidanjör Kiralama	5.000,00	Tamamlandı
3	İPSALA	Pazardere Kanalizasyon onarımı korige boru alımı	28.696,40	Tamamlandı
4	U.KÖPRÜ	Gazimehmet kanalizasyon yapım işi	110.000,00	Tamamlandı
5	U.KÖPRÜ	Kurttepe kanalizasyon ve 2 adet foseptik yapımı	90.000,00	Tamamlandı
6	GENEL	Kanalizasyon ikmal-onarım için rogar malzeme Alımı	98.069,29	Tamamlandı
7	KEŞAN	Yeniçiftlik kanalizasyon deplase işi	2.950,00	Tamamlandı
8	U.KÖPRÜ	Kavack içmesuyu ve kanalizasyon deplase işi	6.596,20	Tamamlandı
9	GENEL	60 köy kanalizasyon onarımı işçiliği (24.969m)	185.748,02	Tamamlandı
10	GENEL	26.000 m. Kanalizasyon Açma (KUKA Makinesi ile)		Tamamlandı
Toplam			539.809,91	



### 1.3. KÖY İÇİ BETON PARKE TAŞI DÖŞEME İŞLERİ

SIRA NO	İLÇESİ	İŞİN ADI	YAPILAN HARCAMA (KDV DAHİL)	İŞİN DURUMU
1	ENEZ	KHGB 8.000 m <sup>2</sup> parke taşı	100.000	Tamamlandı
2	HAVSA	KHGB 8.000 m <sup>2</sup> parke taşı	100.000	Tamamlandı
3	MERİÇ	KHGB 10.000 m <sup>2</sup> parke taşı	150.000	Tamamlandı
4	İPSALA	Aliçopehlivan 2.000 m <sup>2</sup> parke taşı	30.000	Tamamlandı
5	MERKEZ	Tayakadın köyü 5.000 m <sup>2</sup> parke taşı	75.000	Tamamlandı
6	MERKEZ	Yenikadın köyü 850 m <sup>2</sup> parke taşı	13.500	Tamamlandı
TOPLAM			468.500	

### 1.4. TARIMSAL HİZMETLER

SIRA NO	İLÇESİ	İŞİN ADI	YAPILAN HARCAMA (KDV DAHİL)	İŞİN DURUMU
1	Merkez	9 Köy Tarımsal Sul. Projelen.(28.750 dön.)	267.198,26	Devam Ediyor
2	Merkez	Üyükütatar pompajla sulama inşaatı	21.883,10	Tamamlandı
3	Merkez	Üyükütatar Sul. Borusu -Motopomp Alımı	214.295,08	Tamamlandı
4	Merkez	Üyükütatar HİS Göleti dolu savak yapım	26.466,67	Devam Ediyor
5	Meriç	Yakupbey hayvan içme suyu göleti onarımı	4.000,00	Tamamlandı
6	Meriç	Küçükaltağaç gölet dolu savak onarımı	99.000,00	Tamamlandı
7	Merkez Havsa	Tayakadın 3 ve 4. Kısım ve Bakışlar YAS Tesisi Proje Uygulama İnşaatı	3.344.881,10	Devam Ediyor
8	Genel	Toprak işlemeziz Tarım Projesi Mibzer Alımı	21.000,00	Tamamlandı
TOPLAM			3.998.724,21	



HAYVAN İÇME SU GÖLETİ YAPIMI



GÖLET TAŞLAMA

## 2 - KÖYDES PROGRAMI

### 2.1. İÇMESUYU İŞLERİ

SIRA NO	İLÇESİ	İŞİN ADI	HARCAMA (KDV DAHİL)	İŞİN DURUMU
1	ENEZ	Işıklı 25m <sup>3</sup> lük gömme depo, biriktirme deposu ve terfi binası onarımı	7.478,84	Tamamlandı
2	ENEZ	Vakıfköy; ENH, Terfi Hattı, Terfi Binası, Motopomp Sinyalizasyon Sistemi	73.994,50	Devam Ediyor
3	HAVSA	Yolageldi Köyü; ayaklı depo ve terfi binası onarımı	38.571,84	Tamamlandı
4	İPSALA	Pazardere sondaj kuyusu, terfi hattı ve binası ENH Yap.	73.000,00	Devam Ediyor
5	İPSALA	Küçükdoğanca sondaj kuyusu açılması	35.400,00	Devam Ediyor
6	İPSALA	Korucuköy, Hıdırköy sondaj kuyusu açılması, motopomp, ENH Terfi binası ve terfi hattı yapımı	168.424,80	Devam Ediyor
7	KEŞAN	Hacıköy; terfi hattı boru değişim işi	153.400,00	Tamamlandı
8	LALAPAŞA	Vaysal otomatik uydu sistemi kurulması.	5.348,35	Devam Ediyor
9	LALAPAŞA	Donbay içmesuyu grubu betonarme gömme depo yap.	50.826,73	Devam Ediyor
10	LALAPAŞA	Doğanköy içmesuyu grubu 200m <sup>3</sup> lük betonarme ayaklı depo onarımı ve manevra odası yapımı	31.819,29	Devam Ediyor
12	LALAPAŞA	Küçünlüköyü; gömme depo onarımı ve İsale hattı yap.	5.992,51	Tamamlandı
16	LALAPAŞA	Çömlekakpınar köyü terfi hattı ve binası, ENH, motopomp, klorklama ve sinyalizasyon kurulması	100.422,68	Devam Ediyor
17	MERİÇ	Büyükaltağaç köyü; motopomp alımı ve kolon borularının değişimi	21346,17	Tamamlandı
18	MERİÇ	Büyükaltağaç Grb; terfi binası ve motopomp koruma odası yapımı	5.161,08	Tamamlandı
19	MERİÇ	Rahmanca, motopomp alımı ve kolon borularının değişimi	6.254	Tamamlandı
20	MERİÇ	Serem-Akçadam İçme Suyu Grubu Onarım (Trafo, Kablo, vb değişimi)	6454,60	Tamamlandı
21	SÜLOĞLU	Yağcılı 30 m <sup>3</sup> lük biriktirme deposu ve terfi binası ona.	10.476,04	Tamamlandı
22	SÜLOĞLU	Tatarlar içmesuyu grubu terfi binası onarımı	5.078,83	Tamamlandı
23	SÜLOĞLU	Akardere 100m <sup>3</sup> lük (H=10m) ayaklı su deposu onarımı.	28.497,59	Tamamlandı
24	SÜLOĞLU	Keramettin içmesuyu terfi binası ve E.N.H onarımı ile dalgıç motopomp takılması işi	26.709,12	Tamamlandı
25	SÜLOĞLU	Büyükgerdelli içmesuyu grubu 200 m <sup>3</sup> lük ayaklı depo 30'm <sup>3</sup> lük biriktirme deposu-terfi binası Onarımı	21.014,26	Tamamlandı
26	UZUNKÖP-RÜ	Çalıköy Grb. (Kurdu, Gemici, Karahamza) 300 m <sup>3</sup> lük gömme dolabın onarılması	37.518,07	Tamamlandı
27	UZUNKÖP-RÜ	Aslıhan Grb. (Çakmak-Sığırcılı) 2 adet 150 m <sup>3</sup> lük gömme depo onarımı	45.085,19	Tamamlandı
<b>Toplam</b>			<b>1.019.682,38</b>	



**HAVSA İLÇESİ YOLAGELDİ KÖYÜ AYAKLI SU DEPOSU VE TERFİ BİNASI ONARIMI (KÖYDES)**





## 2.2. KANALİZASYON İŞLERİ

S. NO	İLÇESİ	İŞİN ADI	YAPILAN HARCAMA (KDV DAHİL)	İŞİN DURUMU
1	MERİÇ	Hasırcıarnavut köyü 250 m kanalizasyon onarımı	7.500	Devam Ediyor
2	MERİÇ	Saatağacı köyü 150 m kanalizasyon onarımı	4.500	Devam Ediyor
3	MERİÇ	Karayusuflu köyü 300 m kanalizasyon onarımı	9.000	Devam Ediyor
4	MERİÇ	Olacak köyü 300 m kanalizasyon onarımı	9.000	Devam Ediyor
5	MERİÇ	Kadıondurma köyü 500 m kanalizasyon onarımı	15.000	Devam Ediyor
6	MERİÇ	Nasuhbey köyü 300 m kanalizasyon onarımı	9.000	Devam Ediyor
7	MERİÇ	Adasarhanlı köyü 200 m kanalizasyon onarımı	6.000	Devam Ediyor
Toplam			266.348	

# YOL ULAŞIM MÜDÜRLÜĞÜ

2013 yılında yol çalışmalarımız; KÖYDES, Afet ve Acil Durum Yönetimi Başkanlığı (AFAD) ve İl Özel İdaresi olmak üzere 3 kaynaktan finanse edilmiştir. Yıl sonu itibariyle yol çalışmalarına ayrılan ve harcanan toplam kaynak miktarı 9.782.565 TL'dir.

ÖDENEK ADI	PROJE BEDELİ (TL)
Köydes Ödeneği (1. Dilim)	2.487.065
Köydes Ödeneği (2. Dilim)	1.286.500
Acil Afet Ödeneği	4.000.000
<b>İl Özel İdaresi Ödeneği</b>	<b>2.009.000</b>
<b>Toplam</b>	<b>9.782.565</b>



2013 yılında 23 km 1.kat, 108 km 2.kat ve 24 km stabilize olmak üzere toplam 155 km yol yapılmıştır.

FİNANSMAN	1.KAT	2.KAT	STABİLİZE	TOPLAM
KÖYDES PROGRAMI	2	65	---	67
AFAD PROGRAMI	17	39	24	80
ÖZEL İDARE PROGRAMI	4	4	---	8
	23 km	108 km	24 km	155 km



## 2.KAT ASFALT PROGRAMI

İLÇESİ	İŞİN KONUSU	PROJENİN YERİ- ADI	ÖDENEK (TL)	DURUMU	FİNANS
Enez	II. Kat Asfalt Kaplama	İly. İlt. - Karaincirli (2 km)	52.515	Tamamlandı	KÖYDES
Havsa	II. Kat asfalt Kaplama	Abalar -Azatlı (3 km)	84.000	Tamamlandı	KÖYDES
Havsa	II. Kat Asfalt Kaplama	Necatiye- Naipyusuf (4 km)	127.455	Tamamlandı	KÖYDES
Keşan	II. Kat Asfalt Kaplama	Şabanmera –Koruklu –Danişment -Erikli (10 km)	271.385	Tamamlandı	KÖYDES
Lalapaşa	II. Kat Asfalt Kaplama	İly. İlt. -Çömlekakpınar (5 km)	162.125	Tamamlandı	KÖYDES
Meriç	II. Kat Asfalt Kaplama	İly. İlt. –Kadıdondurma (5 km)	138.395	Tamamlandı	KÖYDES
Meriç	II. Kat Asfalt Kaplama	İly. İlt. –Hasırcaarnavut (2 km)	56.000	Tamamlandı	KÖYDES
Meriç	II. Kat Asfalt Kaplama	Meriç -Umurca -Nasuhbey (1 km)	28.000	Tamamlandı	KÖYDES
Uzunköprü	II. Kat Asfalt Kaplama	Uzunköprü -Kırkkavak (7 km)	175.610	Tamamlandı	KÖYDES
Uzunköprü	II. Kat Asfalt Kaplama	İly. İlt. –Ömerbey -Başağıl (4 km)	200.000	Tamamlandı	KÖYDES
Uzunköprü	II. Kat Asfalt I	İly. İlt. – Turnacı ( 2 km)	136.000	Tamamlandı	KÖYDES
Uzunköprü	II. Kat Asfalt	Dy.İlt. – Aslıhan (2 km)	48.000	Tamamlandı	KÖYDES
Uzunköprü	II. Kat Asfalt	Harmanlı – Çavuşlu (4 km)	112.000	Tamamlandı	KÖYDES
Merkez	II. Kat Asfalt	Merkez – Büyükdöllük (4 km)	112.000	Tamamlandı	KÖYDES
Merkez	II. Kat Asfalt	Dy. İlt. Kemalköy (3 km)	84.000	Tamamlandı	KÖYDES
Merkez	II. Kat Asfalt	Karakasım – Doyran (5 km)	179.000	Tamamlandı	KÖYDES
Merkez	II. Kat Asfalt	İly. İlt. – Korucuköy (2 km)	56.000	Tamamlandı	KÖYDES
Toplam		65 KM	2.022.485		KÖYDES
Uzunköprü	II. Kat Asfalt	Dy. İlt. -Avarız –D.yeni 7 Km	234.500	Tamamlandı	AFAD
Uzunköprü	II. Kat Asfalt	Orhaniye -Elçili 7 Km	234.500	Tamamlandı	AFAD
Merkez	II. Kat Asfalt	İpsala -Turpçular -Hıdırköy 8 km	268.000	Tamamlandı	AFAD
Merkez	II. Kat Asfalt	Çeltik-Beyköy 4 Km	134.000	Tamamlandı	AFAD
Merkez	II. Kat Asfalt	Çöpköy -Elmalı 7 Km	234.500	Tamamlandı	AFAD
Merkez	II. Kat Asfalt	Kırkkavak -Beykonak 6 Km	201.000	Tamamlandı	AFAD
Toplam		39 KM	1.036.500		AFAD
Merkez	II. Kat Asfalt	İly. İlt. - Karaincirli 2 Km	54.200	Tamamlandı	i.Ö.İ
Merkez	II. Kat Asfalt	Dy. İlt. -Yenimuhacir 2 Km	69.000	Tamamlandı	i.Ö.İ
Toplam		4 KM	123.200		AFAD
GENEL TOPLAM		108 KM	3.182.185		

## 1.KAT ASFALT PROGRAMI

İLÇESİ	İŞİN KONUSU	PROJENİN YERİ-ADI	ÖDENEK (TL)	DURUMU	FİNANS
Uzunköprü	I.Kat Asfalt	İly.İlt.-Başagül-Ömerbey (1 km)	200.000,00	Tamamlandı	KÖYDES
Uzunköprü	I.Kat Asfalt	İly.İlt.-Turnacı (1km)	88.000,00	Tamamlandı	KÖYDES
Toplam		2KM	288.000,00		KÖYDES
Uzunköprü	I.Kat Asfalt	Uzunköprü-Değirmenci-Çakmak (7,5 km)	791.250,00	Tamamlandı	AFAD
Uzunköprü	I.Kat Asfalt	Uzunköprü-Çöpköy-Yağmurca (6 km)	633.000,00	Tamamlandı	AFAD
Uzunköprü	I.Kat Asfalt	Ky.İlt.-Karapürçek (4 km)	422.000,00	Tamamlandı	AFAD
Toplam		17,5 Km	1.846.250,00		AFAD
Enez	I.Kat Asfalt	Enez Liman Yolu (1,5 km)	50.000,00	Tamamlandı.	İ.Ö.İ
İpsala	I.Kat Asfalt	Aliçopehlivan-Kocahıdır (2 km)	175.160,00	Tamamlandı	İ.Ö.İ
Toplam		3,5 Km	225.160,00		İ.Ö.İ
GENEL TOPLAM		23 Km	2.359.410,00		

## STABİLİZE PROGRAMI

İLÇESİ	İŞİN KONUSU	PROJENİN YERİ-ADI	ÖDENEK (TL)	DURUMU	FİNANS
Merkez Havsa	Stabilize Kaplama	Habiller –Hacumur (4km)	130.536,00	Tamamlandı	AFAD
İpsala	Stabilize Kaplama	Hıdırköy-Korucuköy (4 km)	130.536,00	Tamamlandı	AFAD
Lalapaşa	Stabilize Kaplama	Hanlıyenice – Çömlekakpınar (6km)	195.804,00	Tamamlandı	AFAD
Süloğlu	Stabilize Kaplama	Yağcılı –Sülecik (4 km)	124.009,20	Tamamlandı	AFAD
Uzunköprü	Stabilize Kaplama	Balaban-Altınyazı (3 km)	97.902,00	Tamamlandı	AFAD
Uzunköprü	Stabilize Kaplama	Kurdu-Kiretmitçisalih (3 km)	97.902,00	Tamamlandı	AFAD
Toplam		24 KM	776.689,20		AFAD

## Asfalt ve Stabilize Yol Çalışmaları



**SIRA  
NO**

**PROJE ADI: II. KAT ASFALT KAPLAMA**

1

Finansmanı: KÖYDES  
Büyükdöllük -Muratçalı 4 Km II. kat asfalt sathi kaplama yapılması işi (Püremanet)  
Proje Bedeli: 112.000 TL  
İlçesi: Merkez  
Proje Durumu: Tamamlandı



**SIRA  
NO**

**PROJE ADI: II. KAT ASFALT KAPLAMA**

2

Finansmanı: KÖYDES  
Dy. İlt. -Kemalköy 3 Km II. kat asfalt sathi kaplama yapılması işi (P.E.)  
Proje Bedeli: 84.000 TL  
İlçesi: Merkez  
Proje Durumu: Tamamlandı



**SIRA  
NO**

**PROJE ADI: II. KAT ASFALT KAPLAMA**

3

Finansmanı: KÖYDES  
Karakasım -Doyran 5 Km II. kat asfalt sathi kaplama yapılması işi (P.E.)  
Proje Bedeli: 179.500 TL  
İlçesi: Merkez  
Proje Durumu: Tamamlandı



**SIRA  
NO**

**PROJE ADI: II. KAT ASFALT KAPLAMA**

4

Finansmanı: KÖYDES  
Dy. İlt.-Korucuköy 2 Km II. kat asfalt sathi kaplama yapılması işi (P.E.)  
Proje Bedeli: 56.000 TL  
İlçesi: Merkez  
Proje Durumu: Tamamlandı



**SIRA  
NO**

**PROJE ADI: II. KAT ASFALT KAPLAMA**

5

Finansmanı: KÖYDES  
İly. İlt. -Karaincirli 2 Km II. kat asfalt sathi kaplama yapılması işi (P.E.)  
Proje Bedeli: 52.515 TL  
İlçesi: Enez  
Proje Durumu: Tamamlandı



**SIRA  
NO**

**PROJE ADI: II. KAT ASFALT KAPLAMA**

6

Finansmanı: KÖYDES  
Abalar -Azatlı 3 Km II. kat asfalt sathi kaplama yapılması işi (P.E.)  
Proje Bedeli: 84.000 TL  
İlçesi: Havsa  
Proje Durumu: Tamamlandı





**SIRA  
NO**

**PROJE ADI: II. KAT ASFALT KAPLAMA**

7

Finansmanı: KÖYDES  
Necatiye -Naipyusuf 4 Km II. kat asfalt sathi kaplama yapılması işi (P.E.)  
Proje Bedeli: 127.455 TL  
İlçesi: Havsa  
Proje Durumu: Tamamlandı



**SIRA  
NO**

**PROJE ADI: II. KAT ASFALT KAPLAMA**

8

Finansmanı: KÖYDES  
Erikli -Danışment -Koruklu -Şabanmera 10 Km II. kat asfalt sathi kaplama yapılması işi (P.E.)  
Proje Bedeli: 271.385 TL  
İlçesi: Keşan  
Proje Durumu: Tamamlandı



**SIRA  
NO**

**PROJE ADI: II. KAT ASFALT KAPLAMA**

9

Finansmanı: KÖYDES  
İly. İlt. -Çömlekakpınar 5 Km II. kat asfalt sathi kaplama yapılması işi (P.E.)  
Proje Bedeli: 162.125 TL  
İlçesi: Lalapaşa  
Proje Durumu: Tamamlandı



**SIRA  
NO**

**PROJE ADI: II. KAT ASFALT KAPLAMA**

10

Finansmanı: KÖYDES  
İly. İlt. -Kadıondurma 5 Km II. kat asfalt sathi kaplama yapılması işi (P.E.)  
Proje Bedeli: 138.395 TL  
İlçesi: Meriç  
Proje Durumu: Tamamlandı



**SIRA NO** **PROJE ADI: II. KAT ASFALT KAPLAMA**

11

Finansmanı: KÖYDES  
İly. İlt. -Hasırcıarnavut 2 Km II. kat asfalt sathi kaplama yapılması işi (P.E.)  
Proje Bedeli: 56.000 TL  
İlçesi: Meriç  
Proje Durumu: Tamamlandı



**SIRA NO** **PROJE ADI: II. KAT ASFALT KAPLAMA**

12

Finansmanı: KÖYDES  
Meriç -Umurca -Nasuhbey 1 Km II. kat asfalt sathi kaplama yapılması işi (P.E.)  
Proje Bedeli: 28.000 TL  
İlçesi: Meriç  
Proje Durumu: Tamamlandı



**SIRA NO** **PROJE ADI: II. KAT ASFALT KAPLAMA**

13

Finansmanı: KÖYDES  
Uzunköprü -Kirkavak 7 Km II. kat asfalt sathi kaplama yapılması işi (P.E.)  
Proje Bedeli: 175.610 TL  
İlçesi: Uzunköprü  
Proje Durumu: Tamamlandı



**SIRA NO** **PROJE ADI: II. KAT ASFALT KAPLAMA**

14

Finansmanı: KÖYDES  
İly. İlt. -Başığıl-Ömerbey 4 Km II. kat 1 Km I. Kat asfalt sathi kaplama yapılması işi (P.E.)  
Proje Bedeli: 112.000 TL  
İlçesi: Uzunköprü  
Proje Durumu: Tamamlandı



**SIRA  
NO**

**PROJE ADI: II. KAT ASFALT KAPLAMA**

15

Finansmanı: KÖYDES  
İly.İlt.-Turnacı 2 Km II. kat 1 Km I. Kat asphalt sathi kaplama yapılıması işi (P.E.)  
Proje Bedeli: 48.000 TL  
İlçesi: Uzunköprü  
Proje Durumu: Tamamlandı



**SIRA  
NO**

**PROJE ADI: II. KAT ASFALT KAPLAMA**

16

Finansmanı: KÖYDES  
Dy. İlt. -Aslıhan 2 Km II. kat asphalt sathi kaplama yapılıması işi (P.E.)  
Proje Bedeli: 48.000 TL  
İlçesi: Uzunköprü  
Proje Durumu: Tamamlandı



**SIRA  
NO**

**PROJE ADI: II. KAT ASFALT KAPLAMA**

17

Finansmanı: KÖYDES  
Harmanlı -Çavuşlu 4 Km II. kat asfalt sathi kaplama yapılması işi (P.E.)  
Proje Bedeli: 112.000 TL  
İlçesi: Uzunköprü  
Proje Durumu: Tamamlandı



**SIRA  
NO**

**PROJE ADI: I. KAT ASFALT KAPLAMA**

18

Finansmanı: AFAD  
Değirmenci -Çakmak 7,5 Km I. kat asfalt sathi kaplama yapılması işi (P.E.)  
Proje Bedeli: 791.250 TL  
İlçesi: Uzunköprü  
Proje Durumu : Tamamlandı



**SIRA NO** **PROJE ADI: I. KAT ASFALT KAPLAMA**

19

Finansmanı: AFAD  
Çöpköy -Yağmurca 6 Km I. kat asfalt sathi kaplama yapılması işi (P.E.)  
Proje Bedeli: 633.000 TL  
İlçesi: Uzunköprü  
Proje Durumu: Tamamlandı



**SIRA NO** **PROJE ADI: I. KAT ASFALT KAPLAMA**

20

Finansmanı: AFAD  
Ky. İlt. -Karapürçek 4 Km I. kat asfalt sathi kaplama yapılması işi (P.E.)  
Proje Bedeli: 422.000 TL  
İlçesi: Uzunköprü  
Proje Durumu: Tamamlandı



**SIRA  
NO**

**PROJE ADI: II. KAT ASFALT KAPLAMA**

21

Finansmanı: AFAD  
Dy. İlt. -Avarız -Değirmenyeni 7 Km II. kat asfalt sathi kaplama yapılması işi (P.E.)  
PROJE BEDELİ: 234.500 TL  
İlçesi: Merkez  
Proje Durumu: Tamamlandı



**SIRA  
NO**

**PROJE ADI: II. KAT ASFALT KAPLAMA**

22

Finansmanı: AFAD  
Orhaniye -Elçili 7 Km II. kat asfalt sathi kaplama yapılması işi (P.E.)  
Proje Bedeli: 234.500 TL  
İlçesi: Merkez  
Proje Durumu: Tamamlandı





**SIRA NO** **PROJE ADI: II. KAT ASFALT KAPLAMA**

23

Finansmanı: AFAD  
İpsala -Turpçular -Hıdırköy 8 Km II. kat asfalt sathi kaplama yapılması işi (P.E.)  
Proje Bedeli: 268.000 TL  
İlçesi: İpsala  
Proje Durumu: Tamamlandı



**SIRA NO** **PROJE ADI: II. KAT ASFALT KAPLAMA**

24

Finansmanı: AFAD  
Çeltik-Beyköy 4 Km II. kat asfalt sathi kaplama yapılması işi (P.E.)  
Proje Bedeli: 134.000 TL  
İlçesi: Keşan  
Proje Durumu: Tamamlandı



**SIRA NO** **PROJE ADI: II. KAT ASFALT KAPLAMA**

25

Finansmanı: AFAD  
Çöpköy -Elmalı 7 Km II. kat asfalt sathi kaplama yapılması işi (P.E.)  
Proje Bedeli: 234.500 TL  
İlçesi: Uzunköprü  
Proje Durumu: Tamamlandı



**SIRA NO** **PROJE ADI: II. KAT ASFALT KAPLAMA**

26

Finansmanı: AFAD  
Kırkavak -Beykonak 6 Km II. kat asfalt sathi kaplama yapılması işi (P.E.)  
Proje Bedeli: 201.000 TL  
İlçesi: Uzunköprü  
Proje Durumu: Tamamlandı



**SIRA NO** **PROJE ADI: STABİLİZE ASFALT KAPLAMA**

27

Finansmanı: AFAD  
Habiller -Hacumur 4 Km Stabilize kaplama yapılması işi (P.E.)  
Proje Bedeli: 130.536 TL  
İlçesi: Merkez-Havsa  
Proje Durumu: Tamamlandı



**SIRA NO** **PROJE ADI: STABİLİZE ASFALT KAPLAMA**

28

Finansmanı: AFAD  
Hıdırköy -Korucuköy 4 km Stabilize kaplama yapılması işi (P.E.)  
Proje Bedeli: 130.536 TL  
İlçesi: İpsala  
Proje Durumu: Tamamlandı



**SIRA  
NO**

**PROJE ADI: STABİLİZE ASFALT KAPLAMA**

29

Finansmanı: AFAD  
Hanlıyenice -Çömlekakpınar 6 km Stabilize kaplama yapılması işi (P.E.)  
Proje Bedeli: 195.804 TL  
İlçesi: Lalapaşa  
Proje Durumu: Tamamlandı



**SIRA  
NO**

**PROJE ADI: STABİLİZE ASFALT KAPLAMA**

31

Finansmanı: AFAD  
Balabankoru -Altın yazı 3 Km Stabilize kaplama yapılması işi (P.E.)  
Proje Bedeli: 97.902 TL  
İlçesi: Uzunköprü  
Proje Durumu: Tamamlandı



**SIRA  
NO**

**PROJE ADI: STABİLİZE ASFALT KAPLAMA**

30

Finansmanı: AFAD  
Yağcılı -Sülecik 4 Km Stabilize kaplama yapılması işi (P.E.)  
Proje Bedeli: 124.009 TL  
İlçesi: Süloğlu  
Proje Durumu: Tamamlandı



**SIRA  
NO**

**PROJE ADI: STABİLİZE ASFALT KAPLAMA**

32

Finansmanı : AFAD  
Kurdu -Kiremitçisalih 3Km Stabilize kaplama yapılması işi (P.E.)  
Proje Bedeli: 97.902 TL  
İlçesi: Uzunköprü  
Proje Durumu: Tamamlandı



**SIRA  
NO**

**PROJE ADI: II. KAT ASFALT SATHİ KAPLAMA**

33

Finansmanı: İl Özel İdaresi  
İly. İlt. - Karaincirli 2 Km II. Kat asfalt sathi kaplama yapılması işi (P.E.)  
Proje Bedeli: 54.200 TL  
İlçesi: Enez  
Proje Durumu: Tamamlandı



**SIRA  
NO**

**PROJE ADI: II. KAT ASFALT SATHİ KAPLAMA**

34

Finansmanı: İl Özel İdaresi  
Dy. İlt. -Yenimuhacir 2 Km II. Kat asfalt sathi kaplama yapılması işi (P.E.)  
Proje Bedeli: 69.000 TL  
İlçesi: Keşan  
Proje Durumu: Tamamlandı



**SIRA  
NO**

**PROJE ADI: I. KAT ASFALT SATHİ KAPLAMA**

35

Finansmanı: İl Özel İdaresi  
Aliçopehlivan -Kocahıdır 2 km I. Kat asfalt sathi kaplama yapılması işi (P.E.)  
Proje Bedeli: 175.160 TL  
İlçesi: İpsala  
Proje Durumu: Tamamlandı

#### Köy Ağına Dahil Edilen Yeni Yollar

İLÇESİ	YOL AĞINA ALINAN MEVKİİ	KM	AÇIKLAMA
Keşan	Çeltik-Pınar	8	Yol yapımı tamamlanarak köyler arası ulaşımında 40 km yol kısalması sağlandı. Uzun süredir yapılmaya çalışılan hizmet gerçekleşti.
Uzunköprü	Bayramlı-Yeniköy	8,5	Tarla yolu vasfındaki yol, yol standartlarının yükseltilmesi amacıyla yol ağına alınmıştır.
Havsa	Necatiye-Kuleli	3,2	Karayolları tarafından yol ağından çıkarılan asfalt durumunda ki yol yol ağına alınmıştır.
Toplam		19,7	

#### 2013 Yılı Bitüm Alımı Ve Üretilen Hizmet Maliyeti

ÜRETİLEN HİZMET								
1 . KAT ASFALT			2. KAT ASFALT			YAMA İÇİN ROTMİKS		
Miktarı (Km)	Kullanılan Bitüm (Ton)	Maliyeti (TL)	Miktarı (Km)	Kullanılan Bitüm (Ton)	Maliyeti (TL)	Miktarı (Ton)	Kullanılan Bitüm (Ton)	Maliyeti (TL)
23	598	901.784	108	1.404	2.117.232	17.141	1.293	1.949.844

Not: 1 Km 1. Kat asfalt için 26 ton, 1 Km 2. Kat asfalt için 13 ton, 1 ton rotmiks için 0.0075 ton bitüm kullanılmıştır. 2013 Yılı içerisinde toplamda; 3.295 ton bitüm kullanılmış olup toplam maliyeti 4.970.000 TL'dir.

## YOL VE ULAŞIM HİZMETLERİ MÜDÜRLÜĞÜ 2013 YILI DİĞER FAALİYETLER

- 426 km yolun asfalt bakım ve onarımı (17.141 ton rotmiks yama),
- 224 km asfalt yolun kışlık bakımı (104 ton kışlık yama )
- 43,5 km köy içi yolun asfalt kırığı ile bakımı (16.606 ton asfalt kırığı),
- 71 km köy yolunun altyapısının 1980 tan malzemeyle **güçlendirilmesi**
- 49 km köy içi yolun stabilize malzemeli bakımı,
- 137 km yolun stabilize malzemeli bakımı,
- 1160 km yolun greyderle reglaj çalışması,
- 94 km sınır yolunun greyderle reglaj bakımı,
- 80 adet sınır taşları boya ve bakımı,
- 248 Köyde 1102 km yolda kar mücadelesi,
- 591,5 metre büz ve boru döşenmesi,
- Meriç ilçesinde köprü onarımı,
- 390 adet trafik levhası montajı,
- 1845 adet CTP montajı yapılması,
- 585 ton C tipi malzeme ile erime yapan asfaltilara bakım işleri,
- 656 saat tarla yolu bakımı işleri



## Kilitli Parke Taşı Çalışmaları

İLÇESİ	PROJENİN KONUSU	PROJENİN YERİ (KÖY)	KÖY İÇİ YOL (M <sup>2</sup> )	BORDÜR (M)	DURUMU
Merkez	Kilitli Parke Taşı	Orhaniye	2.000		Tamamlandı
Merkez	Kilitli Parke Taşı	<b>Üyüklütatar</b>	5000		Tamamlandı
Merkez	Kilitli Parke Taşı	Uzgaç	1000	300	Tamamlandı
Merkez	Kilitli Parke Taşı	Musabeyli	1450		Tamamlandı
Merkez	Kilitli Parke Taşı	Korucuköy	1000		Tamamlandı
Merkez	Kilitli Parke Taşı	Elçili	1000		Tamamlandı
Merkez	Kilitli Parke Taşı	Sazlıdere	500		Tamamlandı
Merkez	Kilitli Parke Taşı	Menekşesofular	2000		Tamamlandı
Merkez	Kilitli Parke Taşı	Hacumur	2000		Tamamlandı
Merkez	Kilitli Parke Taşı	Eskikadın	500	200	Tamamlandı
Merkez	Kilitli Parke Taşı	İskender	1000		Tamamlandı
Merkez	Kilitli Parke Taşı	Doyran	3000		Tamamlandı
Merkez	Kilitli Parke Taşı	Büyükismailçe	1000		Tamamlandı
Merkez	Kilitli Parke Taşı	Tayakadın	3000	2000	Tamamlandı
Merkez	Kilitli Parke Taşı	Musabeyli	1550	1500	Tamamlandı
Enez	Kilitli Parke Taşı	Köşen	650		Tamamlandı
Enez	Kilitli Parke Taşı	Çavuşköy	1920		Tamamlandı
Enez	Kilitli Parke Taşı	Gülçavuş	1000		Tamamlandı
Enez	Kilitli Parke Taşı	Büyükevren	1455		Tamamlandı
Enez	Kilitli Parke Taşı	Vakıf köy	950		Tamamlandı
Enez	Kilitli Parke Taşı	Hasköy	1450		Tamamlandı
Havsa	Kilitli Parke Taşı	Yolageldi	3150		Tamamlandı
Havsa	Kilitli Parke Taşı	Necatiye	2000		Tamamlandı
Havsa	Kilitli Parke Taşı	Musulca	2650		Tamamlandı
Havsa	Kilitli Parke Taşı	Kuzucu	1300		Tamamlandı
Havsa	Kilitli Parke Taşı	Bakışlar	1000		Tamamlandı
Havsa	Kilitli Parke Taşı	Kulubalık	500		Tamamlandı
Havsa	Kilitli Parke Taşı	Habiller	400		Tamamlandı
Keşan	Kilitli Parke Taşı	Barağı	1000		Tamamlandı
Keşan	Kilitli Parke Taşı	Boztepe	1000		Tamamlandı
Keşan	Kilitli Parke Taşı	Danişment	1000		Tamamlandı
Keşan	Kilitli Parke Taşı	Dişbudak	2000		Tamamlandı
Keşan	Kilitli Parke Taşı	Erikli	1000		Tamamlandı
Keşan	Kilitli Parke Taşı	Gündüzler	1000		Tamamlandı
Keşan	Kilitli Parke Taşı	Kadıköy	2800		Tamamlandı
Keşan	Kilitli Parke Taşı	Karasatı	2000		Tamamlandı
Keşan	Kilitli Parke Taşı	Kılıçköy	1000		Tamamlandı
Keşan	Kilitli Parke Taşı	Kızıkan	2000		Tamamlandı

Keşan	Kilitli Parke Taşı	Küçükdoğanca	3000		Tamamlandı
Keşan	Kilitli Parke Taşı	Orhaniye	2000		Tamamlandı
Keşan	Kilitli Parke Taşı	Suluca	3000		Tamamlandı
Keşan	Kilitli Parke Taşı	Lalacık	1000		Tamamlandı
Keşan	Kilitli Parke Taşı	Pınar	2000		Tamamlandı
Keşan	Kilitli Parke Taşı	Şabanmera	2000		Tamamlandı
Keşan	Kilitli Parke Taşı	Türkmen	2000		Tamamlandı
Keşan	Kilitli Parke Taşı	Gökçetepe	5000		Tamamlandı
Keşan	Kilitli Parke Taşı	Yeniceiftlik	1500		Tamamlandı
Lalapaşa	Kilitli Parke Taşı	Taşlımüssellim	1720		Tamamlandı
Meriç	Kilitli Parke Taşı	Hasırcıarnavut	3500		Tamamlandı
Meriç	Kilitli Parke Taşı	Serem	500		Tamamlandı
Meriç	Kilitli Parke Taşı	Olacak	750	300	Tamamlandı
Meriç	Kilitli Parke Taşı	Karayusuflu	500		Tamamlandı
Süloğlu	Kilitli Parke Taşı	Sülecik	2730		Tamamlandı
Uzunköprü	Kilitli Parke Taşı	Balabankoru	1750		Tamamlandı
Uzunköprü	Kilitli Parke Taşı	Küçükdanişment	1400		Tamamlandı
Uzunköprü	Kilitli Parke Taşı	Malkoç	1600		Tamamlandı
Uzunköprü	Kilitli Parke Taşı	Gemici	1400		Tamamlandı
Uzunköprü	Kilitli Parke Taşı	Muhacirkadı	1400		Tamamlandı
Uzunköprü	Kilitli Parke Taşı	Harmanlı	1400		Tamamlandı
Uzunköprü	Kilitli Parke Taşı	Salarlı	750		Tamamlandı
Uzunköprü	Kilitli Parke Taşı	Sultanşah	900		Tamamlandı
Uzunköprü	Kilitli Parke Taşı	Süleymaniye	1400		Tamamlandı
Uzunköprü	Kilitli Parke Taşı	Hamitli	900		Tamamlandı
Uzunköprü	Kilitli Parke Taşı	Sipahi	500		Tamamlandı
Uzunköprü	Kilitli Parke Taşı	Kurttepe	750		Tamamlandı
Uzunköprü	Kilitli Parke Taşı	Dereköy	900		Tamamlandı
Uzunköprü	Kilitli Parke Taşı	Yağmurca	900		Tamamlandı
Uzunköprü	Kilitli Parke Taşı	Çavuşlu	900		Tamamlandı
Uzunköprü	Kilitli Parke Taşı	Aslıhan	900		Tamamlandı
Uzunköprü	Kilitli Parke Taşı	Meşeli	500		Tamamlandı
Uzunköprü	Kilitli Parke Taşı	Gazihalil	900		Tamamlandı
Uzunköprü	Kilitli Parke Taşı	Saçlımüssellim	500		Tamamlandı
Uzunköprü	Kilitli Parke Taşı	Çalıköy	900		Tamamlandı
Uzunköprü	Kilitli Parke Taşı	Alıç	900		Tamamlandı
Uzunköprü	Kilitli Parke Taşı	Beykonak	500		Tamamlandı
Uzunköprü	Kilitli Parke Taşı	Sazlımalkoç	900		Tamamlandı
Uzunköprü	Kilitli Parke Taşı	Başağlı	900		Tamamlandı
Edirne	Kilitli Parke Taşı	<b>TOPLAM</b>	<b>109.785</b>	<b>4.300</b>	

# Kurumsal Kabiliyet ve Kapasitenin Değerlendirilmesi

## Üstünlükler

- Üst Yönetici (Vali), İl Genel Meclisi ve İl Encümeninin desteği,
- Organlar arasındaki uyum,
- İldeki kamu kurum ve kuruluşları ile iç ve dış paydaşlarla işbirliği içinde çalışabilme,
- İl Genel Meclisinin karar alma yetkisini etkin ve etkili kullanması,
- Yerel yönetim kuruluşu olmak, (idari ve mali özerklik)
- Merkezi idarenin mali desteği,
- Toprak, su ve gıda analiz laboratuvarlarının varlığı
- Eğitim ve sağlık sektöründe nitelikli hizmet sunumu
- KÖYDES uygulamasının devam etmesi
- 1/100.000'lik çevre düzeni planının varlığı
- Engellilere yönelik eğitim kurumlarının varlığı (görme, işitme, zihinsel)

## Zayıflıklar

- Dağınık ve imarsız yerleşim
- Kanalizasyon ve evsel atıklar
- İstatistik yetersizliği
- Turizm çeşitlerinin yeterince tanıtılmaması
- Çevre bilincinin yetersiz oluşu
- Şehrin alt yapısının zayıf olması
- Nitelikli personel eksikliği
- Sulama ve toplulaştırma projelerinin yetersiz olması
- Hayırsever vatandaşların az olması
- Ürün çeşitliliğinin az olması
- Meslek içi eğitim yetersizliği

## Öneri ve Tedbirler

Çağdaş kamu yönetimi anlayışının bir sonucu olarak kaynakların daha etkin ve verimli kullanılması, yatırım ve hizmetlerin kalitesinin artırılması, vatandaş odaklı karar alma süreçlerine katılımcı ve şeffaf yönetim ilkeleri ön plana çıkmıştır. İdarede yürütülen bütün iş ve işlemlerde hukuk kurallarına ve kamu yararına uygunluk daima ön planda tutulmakta ve personelin moral motivasyonunu yükselterek sunulan hizmetlerde etkinlik ve kalite giderek arttırılmaktadır. Diğer taraftan İl Özel İdaresinin organları ve çalışanları arasında işbirliği ve dayanışmanın daha üst seviyeye çıkarılması, gerek hizmet sunumunda etkinlik ve verimliliği arttıracak, gerekse üretilecek hizmetin kalitesini olumlu yönde etkileyecektir. Edirne İl özel İdaresinin bilgi temelli yönetim ve hizmet sunumunu gerçekleştirmesi için belli başlı alanlarda değişim mühendisliğine konu olacak ivmeyi yakalaması gerekmektedir. 5302 sayılı İl Özel İdaresi Kanununun özellikle bütçe gelirleri gibi eksik kısımları bulunmasına rağmen uygulamada ve belirli hizmet ve sorumlulukları İl Özel İdarelerine bırakılmaktadır. Bu kapsamda ele aldığımızda Edirne İl Özel İdaresinin reformlarının temelinde pazar ilkeleri, katılım, ve örgüt içi modernizasyonu oturmaktadır. Önemli miktarda araç parkına sahip olunmasına rağmen araç parkının yaşlı olduğu görülmektedir. 5302 Sayılı İl Özel İdaresi kanunu ile İl Özel İdarelerine Merkezi Yönetim tarafından yürütülmekte olan birçok kamu hizmeti devredilmiştir. Bu çerçevede; İl Çevre Düzeni Planı, Yoksullara Mikro Kredi verilmesi, İmar ve İşyerleriyle ilgili Ruhsatların verilmesi, kalkınma planlarıyla uyumlu Stratejik Planların hazırlanması ve uygulanması gibi ek görev ve sorumluluklar verilmiştir. Ancak İl Özel İdarelerinde bu konularda uzmanlaşmış yeterli derecede idari personel bulunmamaktadır. Uzmanlık isteyen bu tür görev ve sorumluluklarının yerine getirilebilmesi için görevli personelin temel bilgi ve uygulamalar açısından hizmet içi eğitimlerle yeterli seviyeye getirilmesi ve uzman personel görevlendirilmesine çaba sarfedilmektedir.